

Västpricken

NUMMER 4 • 2015



Svenska Kryssarklubben
Västkustkretsen



Årsmöte
25 november



Stora boken om El ombord

ANDY JOHNSON

Boken går igenom grunderna för el ombord och den är skriven på ett lättförståeligt och pedagogiskt språk för den som inte är expert. Boken innehåller många foton med kompletterande text, vilket ytterligare ökar förståelsen för oss som tycker att det är svårt att koppla el osv. Boken ger också den som är kunnig mycket. En av de bästa böcker jag läst i denna genre.

Exempel på kapitel i boken är Grunderna, Elektriska kretsar, Batterier, Motorn och dess elsystem, Felsökning, Landström ombord och Säkerhetsaspekter. Boken innehåller 192 sidor.

ISBN 978-91-3068 01-5
Nautiska förlaget

Cirka pris: 245 kronor



Moln

L-G NILSSON

(FÖRFATTARE OCH FOTOGRAF)

Detta är den bästa bok om moln jag läst. Författaren är meteorolog, författare och vetenskapsjournalist.

På ett förhållandevis enkelt språk redogör författaren för komplicerade orsakssammanhang om hur moln uppstår och vilka effekter det får för oss. Texter och foton samspelar och vi får följa berättelsen om molnens betydelse från antiken till dataålderns komplicerade beräkningar.

Engelsmannen och apotekaren Luke Howard (1772-1864) var redan som barn fascinerad av moln och han var den som gav molnen latinska namn och inordnade molnen i ett vetenskapligt system. Han inspirerades av Carl von Linnés systematik och byggde upp namnen etc. på latin.

Boken innehåller drygt 150 sidor. Exempel på läsvärda kapitel är: Vad är moln, Molnens Carl von Linne, Moln-atlas, Moln och väder, Moln och klimat och Havs- och kustmoln.

En given bok i båtbookhyllan.

ISBN 978-91-1-306409-3
Nautiska förlaget

Cirka pris: 180 kronor



Gunnar Hejde

Dagboken Göteborg

4 november

24-timmars Hösträff.
Se sid 16.

17 november

Seniorkommittén.
Se sid 32.

2 december

Kafékväll.
Se sid 33.

4 november

Eskader.
Se sid 16.

18 november

Båtlivsprojektet.
Se sid 16.

8 december

Seniorkommittén.
Se sid 32.

11 november

Kafékväll.
Se sid 33.

28 november

12-timmars
Se sid 16.



NYHETSBRIV

Önskar du varje vecka få löpande information ifrån oss om vad som händer i Västkustkretsen, anmäl dig till vårt nyhetsbrev på www.vastkustkretsen.se

Söderhavskärlek

29 MARS - 16 APRIL 2016



Det stora seglingsbeskrivningen över Polynesien heter Landstigning i Paradiset – Landfalls of Paradise. Det är typiskt. Inga andra öar på jorden är så värde- laddade och fulla av sensualism. Följ med till Sällskapsöarna och Tahiti.

Den förste svensk som steg iland på Tahiti var osannolikt nog en man från Piteå. Daniel Solander hette han och var lärjunge till Linné. Året var 1769. Drygt två månader tidigare hade han så när frusit ihjäl ner vid Kap Horn ombord på James Cooks skepp Endeavour. Nu seglade 36-åringen från Piteå rätt in i paradiset.

Det är spännande att läsa hans dagbok. Tidigare har den varit torr och saklig och handlat om mineraler, fåglar och växter. Den natur Solander nu beskriver handlar istället om de polynesiska kvinnornas intensivt röda bröstvårtor.

Inga andra öar på jorden omges av ett så romantiskt skimmer. De bästa seglingsvattnen i Franska Polynesien ligger nordväst om Tahiti. Där ligger vulkanöarna Huahine, Raiatea, Tahaa och Bora Bora. Avstånden mellan öarna är bara tjugo till femtio sjömil så dagsetapperna blir inte långa.

Huahine, Raiatea, Tahaa och Bora Bora är alla höga och klädda i regnskog. Runt öarna ligger ett skyddande korallrev och innanför revet är vattnet smult och smaragdgrönt. Utanför rullar dyningen. Revet sticker stundtals upp ovanför vattnet. Då bildas en motu, en ö av korallsand beväxt med palmer. In genom revet leder bara några få passager, alla dock ordentligt utmärkta och för en svensk van med skärgårdsnavigering är det inga problem att hitta rätt. Röda och gröna prickar varnar för reven och utmärkningen enligt system A har nått också till andra sidan jorden.

Följ med på en eskadersegling i Paradiset.



DETTA INGÅR BL.A.

Flyg med Air France till Papeete, Tahitis huvudstad. Tre dagar på fyrstjärnigt hotell i Papeete. Guidad utflykt med lunch. Välkomstmiddag. Flyg till Raiatea. 12 dagars segling med Moorings 4800 Exclusive katamaraner. Middag på Bora Bora Yacht Club. En utflykt och lunch under seglingen. Reseledning och eskaderledning från Poseidon Travel samt guide/skeppare/serviceman från Moorings för hela eskadern.

Detaljerade resfakta och ytterligare upplysningar:

Poseidon Travel, tel 042-37 40 00 eller www.poseidontravel.se

PRIS FRÅN 62 500 KR/PERS



Öppna Varv 2015

Vi var många som träffades i montern under årets upplaga av Öppna Varv, även om vi i år upplevde att det var något färre besökare på mässan. För båtfolket gäller det ju att ta vara på när vådrets makter visar sig från sin bästa sida som det gjorde i år. Vi har svårt att förstå att Öppna Varv skulle vara slutpunkten för säsongen.

Vår tidigare slutsats att många av våra medlemmar besöker oss och Öppna Varv för att ta upp olika frågor om vår verksamhet besannades även i år och vi upplevde mässan som mycket positiv.

Intresset för våra skissverk samt föreningsflaggor och övriga

prylar var stort även i år. Vi får också kontakt med många medlemmar från våra grannländer, vilket också är positivt. Ett antal nya medlemmar anslöt sig till Kryssarklubben i samband med besöket på mässan, er hälsar vi särskilt välkomna till Kryssarklubben och vi hoppas få se er på våra aktiviteter.

Sammanfattningsvis är vi mycket nöjda med årets upplaga av Öppna Varv och slutligen vill vi rikta ett stort tack till er som ställde upp och hjälpte till i montern.

På återseende på "Svarta Gaveln" i Långedrag eller vid Båtmässan i Göteborg till våren.

*Ove Thorin och
Hans-Richard Wijkmark*



SKEPPSTADSVARVET
AKTIEBOLAG

Vi löser allt!

- Försäkringsskador
- Båtreparationer
- Bogpropellerinstallationer
- Ankarspel m.m.

Torslanda Båthamn • Tel 031-92 08 30 • www.skeppstadsvarvet.se

TVÄTT, IMPREGNERING OCH REPARATION AV BÅTKAPELL

*Vi tvättar även segel
och husvagnståll*

Efter ett par års användande har impregneringsskyddet på ditt kapell försämrats pga väder och vind. Det uppstår då jordslag/mögel (små svarta prickar) på kapellet som måste avlägsnas för att inte kvaliteten på väven ska försämrats. Föroreningar och nedfall smutsar ner ditt kapell och behöver tvättas bort.

**Regelbundet underhåll – efter varannan säsong
– håller ditt kapell fräscht och helt längre.**

SJÖVERKSTAN

Mer än 25 år i branschen!

Öppettider: Mån-Torsd 10-17, Fred 10-14

Östergårde Industriväg 504, 417 29 Göteborg
Tel 031-55 28 80 • E-post: sjoverkstan@telia.com
www.sjoverkstan.se

Så här glada var vi i lånad sjöbod på Tjörnekalv.



Vi är ett 20-tal daglediga som under ett år lärt oss spela ukulele tillsammans med vår lärare Eva Samuelsson på Kryssarklubben. Eva har haft två nybörjarkurser och en fortsättningskurs under verksamhetsåret. Mot slutet av våren slog vi ihop grupperna. Det är härligt att spela och sjunga tillsammans, ensamt gör sig detta instrument inte lika bra.

Ukulelen har bara fyra strängar att hålla ordning på och det har gått förvånansvärt lätt att lära sig de vanligaste ackorden. Viktigast är dock spel- och sångglädjen och att vi börjar och slutar samtidigt. Dessutom är det ett smidigt instrument att kunna ha med i båten.

Vi beslöt i våras att gå en eskader tillsammans. Turen gick till Källö-Knippla, Åstol, Tjörnekalv och Grötö där fem båtar deltog, några anslöt under dagen och kom då med färja. Vädret var soligt, men ack så kallt. Till vår stora tacksamhet fick vi låna sjöbodar, där vi kunde spela och umgås.

Projektet ”Sång och musik” har nu många deltagare som träffas i olika sammanhang. Meningen är att båtfolk med musikintresse ska hitta varandra i hamnar, på kobbar och skär utefter vår kust för gemenskap med sång och musik. Hittar varandra gör vi genom att föra vår vimpel under Kryssarklubbsflaggan.

Anne Clausén, S/Y Magi



Säkerhetsövning för deltagare i Västskustkretsens utbildningar

Deltagare i våra utbildningar under hösten 2015 samt våren 2016 kommer att inbjudas till en aktivitet med säkerhetsgenomgångar och övningar under våren.

Övningarna är planerade att vara på cirka tio olika stationer, där du kan prova olika saker samt få information.

Här är några av de planerade stationerna:

- Genomgång av och få avfyra nödraket samt nödbloss
- ”Kasta prick” med Hansalina
- Information om säkerhetsutrustning ombord i båten
- Använda brandsläckare
- Personlig säkerhetsutrustning

Säkerhetsövningen är gratis. Så gå på någon av våra utbildningar och ”på köpet” får du ytterligare kunskaper. Detaljerad inbjudan kommer till dig, som deltagit i någon av våra utbildningar.

AIS - En utrustning du sannolikt vill ha...

AV THOMAS LUNGGREN

Om din båt är fullt utrustad med utrustning för AIS så kommer båtar på upp till cirka 10 M avstånd kunna se bland annat din båts namn, kurs och fart. Likaså kommer du kunna se samma information för alla AIS-utrustade båtar. Detta ökar markant säkerheten till havs då man syns mycket bättre för fartyg och andra båtar som ligger i vägen. Besluten kring att väja eller inte väja blir också mycket enklare då man slipper gissa kurs, fart och tid till "kollisionen". På köpet får man information om båtar omkring en som man aldrig tidigare har haft såsom vilken fart den där lite större båten har som man "kappseglar" med på vägen hem ifrån Läsö. Som bonus kan anhöriga och vänner enkelt via exempelvis www.marinetraffic.com följa er segling.

AIS Tekniken?

AIS eller Automatic Identification System som förkortningen står för är ett system som bygger på att båtar automatiskt skickar ut information om bland annat position, kurs, fart, anropssignal och namn med hjälp av en speciell radiosändare (en så kallad AIS-transponder). Denna information tas emot av båtar som också har en AIS-transponder eller en enklare AIS-mottagare (som inte kan skicka någon information). Resultatet är att alla AIS-utrustade båtar kan ha fullständig kontroll på varandra gällande var de är, vart de är på väg, när de kommer att vara som närmast varandra och hur nära de då kommer att vara. Då AIS är helt automatiserat krävs inga inställningar, inga justeringar av utrustningen utan all information finns alltid tillgänglig ombord på de båtar som har utrustning för att ta emot AIS-informationen. AIS hindras eller dämpas inte heller av dimma, dåligt väder, sjögång, öar och land som ligger mellan båtarna.

Den svenska uppfinnaren Håkan Lans tillskrivs ofta som uppfinnaren av AIS. Detta är inte helt korrekt men tekniken

som AIS använder sig av för att alla AIS-transponderar inte skall "prata i mun på varandra" är uppfunnen av Håkan.

AIS finns i två klasser, klass A och B. Klass A är lite förenklat till för kommersiella fartyg. Klass A jämfört med B skickar mer information (så som destination, girhastighet m.m.), informationen skickas ut oftare (ner till varannan sekund), informationen skickas på två frekvenser (säkrare) och skickas med högre effekt (längre räckvidd). Klass A-transponderar är mer avancerade och därför mycket dyrare och kostar från 25 000 kronor. Att sätta en klass A-transponder i en fritidsbåt är tillåtet men i praktiken väldigt onödigt. För fritidsbåtar är klass B-transponderar rätt val vilka finns från 5 000 kronor.

Vad behövs ombord?

På din båt behövs följande;

VHF-antenn – En dedicerad AIS-antenn har fördelar men båtens ordinarie VHF-antenn kan också användas men behöver då kompletteras med en så kallad antennsplitter. Då räckvidden inte är lika viktig för AIS som för tal så är montagehöjden inte lika viktig som för den ordinarie VHF-antennen. VHF-antennen ansluts till AIS-utrustningen med en vanlig antennkabel.



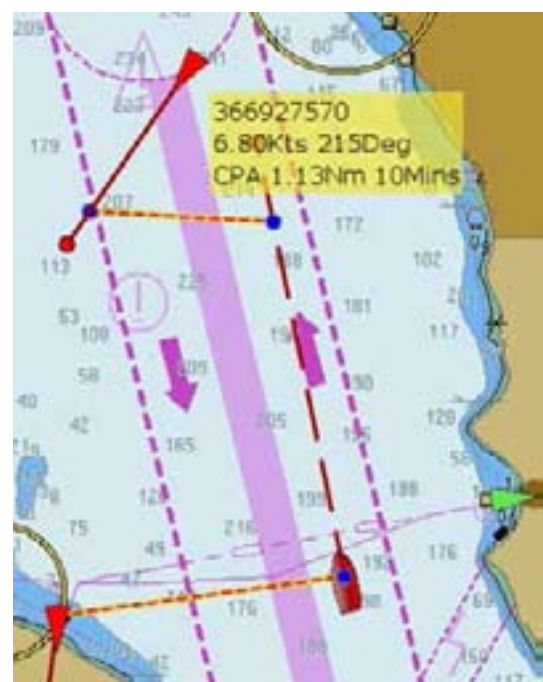
AIS-utrustning – Denna kan antingen vara en ren mottagare som bara tar emot AIS-signalerna eller en transponder som både skickar och tar emot AIS-signaler. Till en AIS-transponder krävs också en GPS-antenn. AIS-mottagare finns i en mängd olika fabrikat och utförande men alla fungerar ungefär likadant, är ungefär lika stora och har ungefär samma tekniska prestanda.

AIS-skärm – För att se den information som AIS-utrustningen tar emot krävs en skärm. Detta är antingen båtens plotter, en dator med navigationsprogram eller en dedicerad skärm enbart för AIS-informationen. Skärmen ansluts till AIS-utrustningen med passande datakabel.

För seglare är strömförbrukningen ibland viktig. En modern Klass B-transponder har en effektförbrukning på under 5W.

Hur ser det ut?

Skärmbilderna nedan är från programvaran OpenCPN som är freeware och kan laddas hem från www.opencpn.org utan någon som helst kostnad. Sjökort till OpenCPN köper man ifrån valfri leverantör om man vill ha det. OpenCPN är bara ett exempel - AIS-information kan visas på enormt många andra utrustningar och i många andra programvaror!



I OpenCPN kan man aktivera varningar så fort en AIS-utrustad båt inom en viss tid kommer att befinna sig närmare än ett visst avstånd.



Situationen som visas på bilden med 11 AIS-mål är tagen från vår segling till London sommaren 2012. På vägen mellan Amsterdam och London passerade vi denna "korsning" av farleder till och från stora hamnar och Engelska kanalen. Trafiken var som framgår tämligen tät. Att det dessutom var mitt i natten, molnigt och med lite lätt regn gjorde det lite

trixigt att visuellt se och bedöma vart alla fartygen var på väg. Med hjälp av AIS:en blev det genast enormt mycket enklare att se och förstå samt ta kontakt med de fartyg som behövdes kontaktas. Samtidigt kändes det tryggt att veta att de sannolikt såg oss på sina AIS-skärmar, vilket de knappast gjorde på sina radar-skärmar. Situationen blev tack vare AIS helt odramatisk, helt utan spännig, osäkerhet eller risk för missförstånd.

■

MARIN & INDUSTRI SERVICE

FULLSERVICE-MARINAN I CENTRALA GÖTEBORG

FÖRSÄKRINGSSKADOR - PLASTSKADOR - VINTERFÖRVARING - SERVICE/REPARATION - SERVICEBIL/BÅT

info@tamarinservice.se - 031-225070 - tamarinservice.se

Handla i lugn och ro i vår butik på nätet!

I vår webbutik, www.vastkustkretsen.se/Butiken, kan du köpa hamn- och farledsbeskrivningar, köpekontrakt, flaggor, stävmärken, kläder och annat till medlemspriser. Välkommen till vår webbutik!

Kunskap ger ökad säkerhet och trivsel ombord!



Förarintyg – höst + vår

Kursen ger dig kunskap och färdighet i navigation, säkerhet, trafikregler mm. Navigationsinstrument behandlas också. Praktik i båt erbjuds.

Längd 10 gånger + förhör

Dag Onsdag

Start 18 november

Medlemspris 1 400:-



Kustskepparintyg – höst + vår

Kursen ger dig kunskap att vara skeppare i nordiska farvatten. Båtpraktik erbjuds. Kustskepparintyg är ett krav för att få framföra fritidsfartyg större än 12 x 4 m.

Krav Förarintyg

Längd 10 gånger + förhör

Dag Tisdag

Start 17 november

Medlemspris 1 400:-



Mörkernavigering

I teori och praktik går vi igenom förutsättningarna för säker navigering i mörker. Vi övar praktiskt i och utanför fyrbelysta leder.

Krav Förarintyg

Längd 2 gånger

Teori Måndag 2 november

Praktik Måndag 9 november

Medlemspris 700:-

Kanalintyg

Vid färd på Europas inre vattenvägar krävs Kanalintyg. Vi går igenom det som krävs för att avlägga förhör. Ta med NFBs intygsbok, om du har samt intyg om båtpraktik.

Krav Förarintyg och praktisk erfarenhet av båt

Längd 2 gånger inkl. förhör

Dag Tisdag

Dagar 3 + 10 november

Medlemspris 500:-

Räkna med tidvatten

Lär dig planera segling i farvatten, där tidvatten påverkar färden. Hur strömmar påverkar båten. När vi går in till eller ut från hamn? Var kan vi ankra och hur förtöjer vi?

Längd 3 gånger

Dag Tisdag

Start 17 november

Medlemspris 700:-



Sjömanskap 1

Du får lära dig att hantera tågvirke, göra bänslar och taglingar. Göra knopar inklusive kardelknopar, prydnadsknopar, mm samt idéer om hur de kan användas. Splitsning av 3-slaget tågvirke. Praktiska tips om förtöjning, manövrering och säkerhetsutrustning ombord. Du får gärna ta med egna linor och verktyg, att arbeta med. Material ingår.

Längd 3 gånger

Dag Måndag

Tid 18.00 - 21.00

Start 9 november

Medlemspris 600:-

Sjömanskap 2

Fördjupning och påbyggnad av del 1 med fler praktiska knopar, splitsning av flätat tågvirke samt utveckling av praktiska tips, mm. Du får gärna ta med egna linor och verktyg, att arbeta med. Material ingår.

Längd 3 gånger

Dag Tisdag

Tid 18.00 - 21.00

Start 10 november

Medlemspris 600:-



Splitsa flätat

Övningar i att splitsa flätat tågvirke: ögonsplits och långsplits. Om tiden räcker gör vi även en soft schackel. Du får gärna ta med egna linor och verktyg, att arbeta med. Material ingår.

Längd 1 gång

Dag Måndag

Tid 18.00 - 21.00

Start 30 november

Medlemspris 250:-

SRC (f.d. VHF-intyg) – helg

För att få använda en modern VHF-radio krävs att man har ett SRC. Kursen för dig som har eller planerar att skaffa VHF-radio. Genomgång av trafikdisciplin, anrop, DSC, samt nöd-, il- och varningstrafik. Hur använder man systemet DSC, för att kommunicera?

Längd 2 dagar, inkl förhör

Dagar 14 - 15 november

Tid 09.00 - 17.00

Medlemspris 1 200:-



Uppgradera VHF till SRC

Har du ett "gammalt" VHF-intyg, utfärdat före år 2000, så skall du uppgradera detta till ett modernt SRC. Hur använder man systemet DSC, för att kommunicera? Utan SRC får du inte hantera en modern VHF-radio med DSC. Ta med NFBs intygsbok, om du har.

Längd 2 gånger inkl. förhör

Dag Torsdag

Dagar 3 + 10 december

Tid 18.00 - 21.45

Medlemspris 500:-

Bemästra GRIB-filer

Vad är GRIB-filer? Hur hämtar du filerna? Vad behövs för utrustning och kompetens? Hur tolkar du och analyserar filerna? En SMHI-meteorolog medverkar.

Längd 2 gånger

Dag Måndag

Dagar 30 nov. + 7 dec.

Medlemspris 450:-

Masttrim och riggsäkerhet

För dig som vill få en djupare förståelse i hur du trimmar och underhåller din rigg. Vi går igenom riggtrim, säkerhet, skötsel och kontroll, för olika riggtyper. Du får också information om produkter för modern segelhantering.

Längd 1 gång

Dag Onsdag

Tid 18.00 - 21.00

Start 25 november

Plats Seldén Mast,
Redegatan Påvelund

Medlemspris 100:-



HLR med AED-hjärtstartare

Hjärt-Lungräddning, nu även med hur du använder en AED (Automated External Defibrillator). AED finns nu på olika platser i samhället. Kursintyg ingår.

Längd 1 gång

Dag Tisdag

Start 15 december

Medlemspris 250:-

Om inget annat anges är det 18.30–21.00 för våra kvällskurser.

Anmälan och övrig information finner du på www.vastkustkretsen.se alt. Västskustkretsens kansli telefon 031-69 00 69.



Segla med oss!

Seglingsprogrammet för 2016 finns på hemsidan www.sxkseglaarskola.se i mitten av november. Välkommen med din anmälan!

Stiftelsen Svenska Kryssarklubbens Seglaarskola



Aktivt samarbete krävs för att uppnå effektiva miljöförbättringar

För nästan exakt 2 år sedan skrev jag en artikel "Vad sysslar våra myndigheter med?". Frågan är fortfarande i allra högsta grad aktuell. Jag får dessutom lägga till; Hur jobbar de svenska forskarna tillsammans?

När jag har varit ute hos våra kretsar och hos andra båtklubbar och pratat om miljö och båtliv, har jag ofta citerat en känd miljöskribent- Stefan Edman. Han presenterade för några år sedan en europeisk undersökning om miljöbelastningen i våra hav. Ca 80 % kommer från våra egna aktiviteter när vi är på land, d.v.s. hemma. 12 % kommer från handelsjöfarten, max 2 % från båtar under 24 meter och max 1 % från fritidsbåtar. Man skulle kunna dra slutsatsen att ju mer vi använder våra båtar desto mindre belastar vi miljön. Nu är väl det inte riktigt så enkelt.

Om man vidare läser på KEMI:s (Kemikalieinspektionen) hemsida, kan man notera att av all den mängd koppar som är klassad som biocid, så går 1,7 % till antifouling färger, drygt 19 % går till in-

dustrin och ca 60 % till tryckimpregnering av virke.

Riksdagen har satt följande miljömål fram till år 2020: Ett hav i balans och fritt från kemikalier. För att uppnå målet så behövs båtlivets insatser, men utifrån Stefan Edmans resonemang eller KEMI:s statistik torde insatserna knappt vara mätbara. Naturvårdsverket har nyligen givit ut en rapport som visar kemikaliesituationen i våra hav och vatten. Målet kommer inte att klaras, även om det finns några ljuspunkter. Det handlar om attityder hos bland annat båtägare. Är det verkligen rätt fokus att jaga fritidsbåtar kan man fråga sig? Vi blir offer, och har svårt att försvara oss. Ofta beroende på att vi saknar fakta.

Hav- och Vattenmyndighetens (HaV) första regeringsuppdrag var att skapa en riktlinje för hur båtbottnar ska tvättas. Den kom ut 2012 och har kritiserats massivt av båtorganisationer och Naturskyddsföreningen. Nu är den slutreviderad och nyttan med den är tyvärr ytterst tveksam.

I riktlinjerna framgår det tydligt att det är de lokala myndigheterna som ställer kraven. De har säkert viktigare "utsläpp" att syssla med än de från fritidsbåtarna. Läg nu dessa riktlinjer på hyllan och sök konstruktiva kostnadseffektiva sätt att runda dumheterna. Se enkel spolplatta med möjlighet att samla upp spolvattnet för att sedan skickas till destruktion tex säger riktlinjerna att det är halterna av de farliga substanserna, som man skall styra på, inga totalmängder! Eftersom havsvatten är billigt är det väl bara att skaffa sig en tank och späda till lämpligt haltvärde och sedan släppa ut igen. Förmodligen är det nog inte så det är tänkt. Hav- och Vattenmyndigheten lever i någon slags 60-tals tänk när det gäller miljö, d.v.s. att reningsteknik är det enda saliggörandet. Hur mycket har KEMI och HaV satsat på bottenfärgsutveckling? Grundproblemet. Givetvis är det inte deras bord.

När den sista remissrundan genomfördes kollade jag vilka som svarat på remissen. Det var NSF (Naturskyddsföreningen), Transportstyrelsen, SSD (Sjösportens

samarbetsdelegation) och möjligen några fler. KEMI, Sjöfartsverket och kommunerna hade inte skickat in några synpunkter. Det vill säga de som skall utöva tillsyn har uppenbart svalt riktlinjerna. HaV har valt att samarbeta med NSF, varför kan man fråga sig. Båtorganisationerna har väl för mycket kunskap och är kanske för besvärliga. Något för båtorganisationerna att reflektera över.

Vi får väl se hur många rättsliga processer som kommer att skapas p.g.a. dessa riktlinjer. Konsekvensen har blivit att KEMI som riskbedömer bottenfärger kör sitt race för båtar i sjön och HaV sitt när båtarna torrsätts. Inom EU bedöms bottenfärger från ett helhetsperspektiv. D.v.s. man bedömer målning, slipning, arbetsmiljö och läckage till vattnet. Finland använder EU:s sätt, men i Sverige måste vi ha flera myndigheter för att göra samma sak. Det är dags att fundera över detta slöseri med tid och pengar.

Med kännedom om de färgläckagesiffror som forskarna fått fram, kan man enkelt visa att den av HaV föreslagna reningstekniken kan ersättas med att ta upp några båtar lite tidigare. För det är väl ändå utsläppen till recipienten som räknas.

Inom forskningsprojektet Change pågår för närvarande tester med att måla mindre som SXK-V (jag) håller i. Syftet är att försöka kartlägga hur mycket av färgen som läcker, hur mycket vi behöver måla och hur mycket vi spolat av och hur korrelationen ser ut gentemot provplattexponering. Ett 20-tal båtar från Öresund till Västkusten testas.

Miljödebatten har blivit mer och mer ett Östersjöproblem, men vi har ett Västerhav också. Tänk på allt skräp som blåser upp på Västsidan. Den internationella sjöfarten rör inte våra myndigheter på, men allt som rinner igenom våra reningsverk är inte så fokuserat jämfört med fritidsbåtarnas utsläpp. Var finns helhetsperspektivet?? Det är dags att tänka om och rätt. Vidare vet vi ju att det finns mängder av farliga kemikalier som passerar våra reningsverk och säkert är en stor miljöbelastning. Givetvis är åtgärderna svåra för att minska detta.

På Stockholms universitet har man kartlagt uppläggningsplatser för fritidsbåtar. Inte oväntat har man funnit vissa substanser som kommer från slipning och tvättning av i huvudsak godkända bottenfärger. Det är troligtvis gamla syn-

der, som all industrimark har. Dessutom finns det många mätningar av föroreningar i sedimenten runt hamnar längs våra kuster. Är det någon som blir förvånad??

Många av de redovisade substanserna kan man inte beskylla båtägarna för. Nu finns det krav på hur man skall hantera målning och slipning, åtminstone på västkusten. SSD har föreslagit en riktad åtgärd när det gäller äldre båtar med TBT-färg (tennfärg). Vi har lyckats få till ändring av LOVA-bidragen så att det är möjligt. Mätteknik (XRF) finns, men hur skall det gå till?

I Önnereds Båtlag i Göteborg kommer vi i höst att mäta på ca 100 båtar. Sannolikt kommer vi att hitta ca 15% med gammal TBT-färg. Genom att bara mäta skikten kan man säkert på ett enklare sätt identifiera TBT-rester. När analysen är klar måste man fråga båtägaren om han är villig att blästra sin båtbottnen med stöd av bidrag. Om han nu säger ja, behöver han sedan "bara" måla själv 4-5 lager epoxi och måla åtminstone på Västkusten 2 skikt bottenfärg. 6 gånger måste botten målas. Normbåten i forskarnas undersökningar är ca 20-22 m². Ca 120 m² skall rollas. Det vill till att ha friska armar och bra väder.

Att forskare och myndigheter har målsättningen att förbjuda bottenmålning av fritidsbåtar råder ingen tvekan om. Dessvärre är alternativen i form av mekanisk rengöring dåligt verifierade. Att myndigheter rekommenderar tekniker som ej är vetenskapligt undersökta i någon form, visar bara på avsaknad av relevant kompetens. Krav satta i samråd brukar ge effekt, myndigheter som vet vad bästa teknik är blir bara pinsamt.

Utveckling av nya biocider har stått still i säkert åtta år beroende på EU-biocid-direktiv, som stötts och blötts. Det finns nu hopp om att nya icke kopparbaserade biocider skall bli godkända. Det lär redan finnas godkända, men nästa steg blir sedan att formulera en färg och försöka få den godkänd av KEMI, en process som många färgfabrikanter tvekar inför. Dyrt, omfattande och tidskrävande. Flera kommer att avstå från den svenska marknaden och då sitter vi med myndigheter vars uppgift är att minska miljöbelastningen i våra vatten i stället konserverar nuläget. Vad skall vi med dessa myndigheter till? Jag har sagt och kommer fortfarande att hävda att investering i spolplattor och reningsteknik

kommer att bli monument, skapade av inkompetens.

Det är svårt att låta bli att skriva något om koppar. Att vi har enormt stora kopparutsläpp från våra vattendrag, dagvatten och kommunala reningsverk, vet många. Det är kontinuerliga utsläpp, som delvis är svåra att minska. Givetvis skulle man kunna tänka sig att skicka dagvatten från tätorter genom reningsverk. Det kan knappast bli kostnadseffektivt i relation till utsläppen. Ryaverket i Göteborg släpper ut ca 1,5 ton koppar och ca 3,4 ton zink/år. Givetvis har man ett miljö tillstånd som säger att detta är helt i sin ordning. Det är i stort sett samma mängd som alla fritidsbåtar i Göteborgs närområde (ca 15 000) släpper ut. Det verkar som om kopparläckage från fritidsbåtar är farligare än det som läcker naturligt och från industrin.

Spelar myndigheterna "strutfotboll"? Den som provat denna ädla lek, vet hur lite man ser.

Vad kan båtorganisationerna göra?

- 1 Jobba tillsammans med forskarna.
- 2 Hjälpa till med att ställa upp som testpiloter för alternativa metoder
- 3 Skapa fakta
- 4 Skapa goda relationer med myndigheterna (bakom de knöliga fasaderna finns människor)
- 5 Ändra attityderna hos båtägarna genom saklig information
- 6 Satsa egna medel för faktainsamling

Hur svårt kan det vara?

Lennart Falck



NYHETS BREV

Önskar du varje vecka få löpande information ifrån oss om vad som händer i Västkustkretsen, anmäl dig till vårt nyhetsbrev på www.vastkustkretsen.se



FACEBOOK

Västkustkretsen finns på Facebook www.facebook.com/vastkustkretsen



Att gå utanför farleden

Ska man underlätta för småbåtar att välja "korridorer" bredvid de stora farlederna? Styrmän och lotsar på stora fartyg är oroliga för kollision med fritidsbåtar. De befärs att småbåtskepparna inte inser hur stora riskerna är framför fartygen.

Fartygslederna mellan Trubaduren och Göteborg är väl utmärkta med sidomarkeringar, fyrar, enslinjer och kummel. De är mycket säkra och lätta att navigera i för alla fritidsbåtar. Lederna är förstås säkra även för stora fartyg, men deras navigering kräver mer. Kurs, fart och girar måste förberedas och väl påbörjade kan de svårligen ändras. Vi fritidsskeppare kanske inte inser olika fartygs fart och begränsade manövreringsförmåga. Och kanske inte heller den oro, frustration och ibland rädsla som yrkesbefälen och lotsarna högt där uppe på fartygsbryggan känner när små båtar rör sig oförutsägbart i farleden.

Längs största delen av lederna kan vi mycket väl gå utanför sidomarkeringarna istället. De som går med motor och de som slöar har nästan lika enkel navigering där, som i leden. Men när vi kryssar är navigeringen svårare – då går man istället hellre i stora leden. Och det är just kryssande båtar och båtar med dålig utkik, framför allt akterut, som oroar yrkessjöfarten allra mest.

Kanske man borde underlätta för små båtar att gå utanför och parallellt med lederna? Paradoxalt lockas förmodligen

onödig trafik in i lederna med sina utomordentligt tydliga markeringar – samtidigt som andra sjömärken i närheten har fått förfalla och försvinna.

Den enklaste och bredaste "korridoren" är över Hake fjord. Här slipper man dessutom det mesta av fartygens svallvåggor. Men konstigt nog går det få båtar här. I en utredning i samband med de tänkta vindkraftverken fann man att bara tre procent av alla båt-/fartygsrörelser gick över Hake. Ändå blir slagen långa och navigeringen på kryss är lätt, åtminstone så länge kumlet på Mattsonsådan står kvar. Lite hjälp vid öarna norr om Gäveskär kanske också skulle göra att fler väljer denna väg istället för fartygslederna.

Norr och söder om Norra respektive Södra farleden är det trångt här och där, men fullt framkomligt. Däremot, öster om Knippelholmarna och Tångudden måste vi beblanda oss med den tunga sjöfarten i leden – så kryssande segelbåtar undanbedes.

Här ges några förslag på svårfunna grund som skulle behöva märkas ut. Då kanske småbåtstrafiken i lederna minskar och yrkestrafiken får indirekt nytta av sjömärkena även om de inte använder dem själva. Och vi slipper kanske övervakade trafiksepareringszoner, som utanför utländska stora hamnar.

Elektroniska sjökort och GPS-navigering då? Nja, alla fritidsbåtar har faktiskt

Självklart känns det både lättare och "säkrare" att kryssa i väl utmärkt fartygsled, istället för att ge sig utanför den och behöva navigera mycket noggrannare själv.



inte det, och när man kryssar med korta slag längs en trång korridor i blåsigt väder med dålig sikt vill åtminstone jag navigera ”i verkliga livet”, helst med några sjömärken vid särskilt besvärliga passager.

Givetvis kan man gå många andra vägar om man vill undvika den tunga trafiken. Eller vill ta sig an varierande navigatoriska utmaningar. De här förslagen på nya och restaurerade sjömärken skulle göra nytta där jag själv brukar segla. För att slippa bli tutad på!

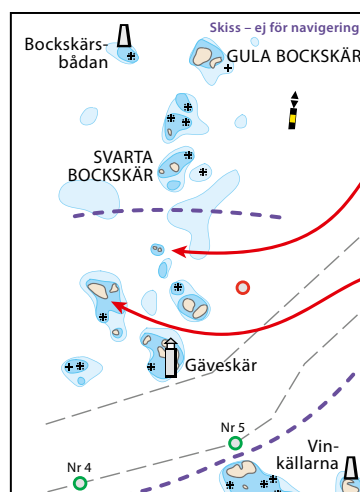
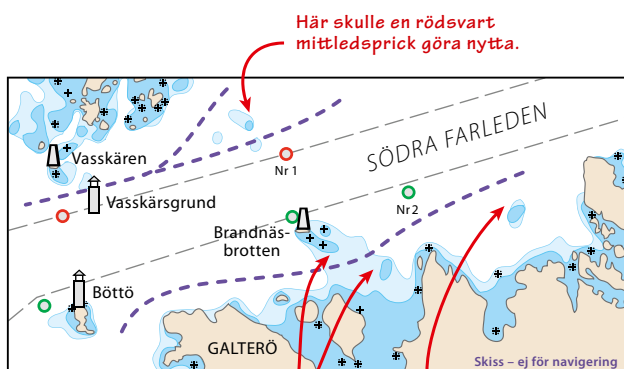
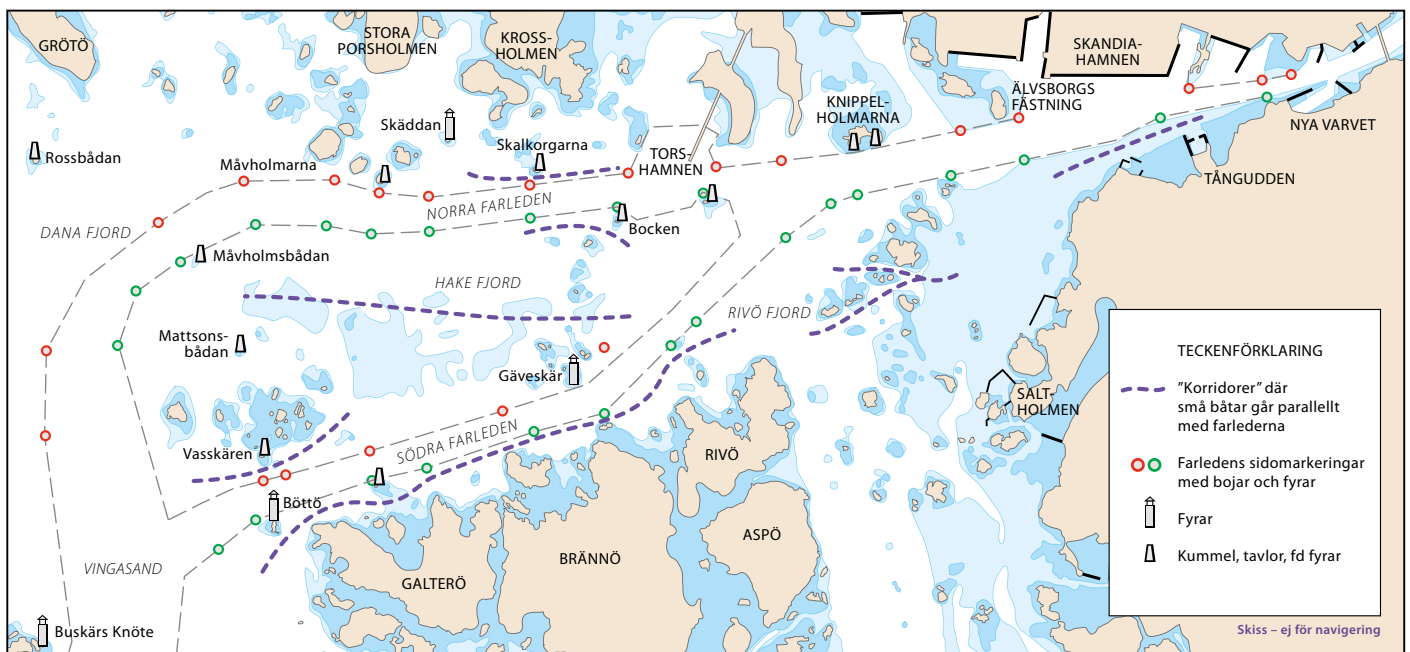
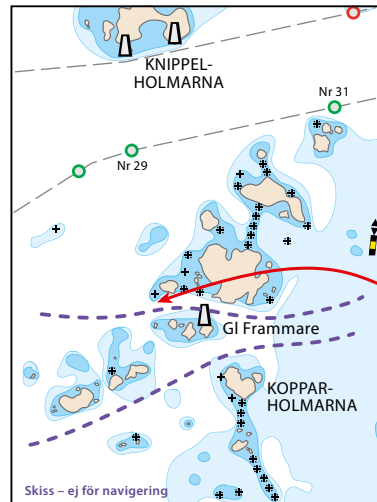


Mattsonsbadan är snart försvunnen – i brist på underhåll.

Tack Atlantica, för bojarna, som gjorde stor nytta i alla år.



Här behövs en sydprick, när Atlanticas boj nu är borta.



Lättare att passera om det fanns en sydprick respektive en västprick...

... och kanske en nordprick här.

Text och bild
Tomas Wahlberg, medlem
i Tekniska kommittén, som
har sin båt i Långedrag
och ofta seglar både i och
utanför fartygslederna.



Fritidsbåtar och handelssjöfart i *Göteborgs skärgård*

Problematiken med konflikter mellan fritidsbåtar och tyngre trafik i Göteborgs farleder är inte helt ny. Det finns idag 10 000-tals fritidsbåtar i området och med runt 10 000 tunga anlöp per år är trafiken till och från Göteborgs hamn i allra högsta grad berörd.

I takt med att fritidsbåttrafiken ökar och tonnage växer så har också problemet blivit alltmer påtagligt. Idéer till förbättringar diskuterades redan när de nya farlederna in till Göteborg invigdes 2004, men det stannade just på idéstadiet. Sjöfartsverket har sedan dess haft återkommande diskussioner med de rederier som regelbundet trafikerar Göteborgs hamn, men utan att landa i några konkreta åtgärder.

Sjöfartsverkets uppdrag är att bedriva verksamheten med huvudsaklig inriktning på de som finansierar den, det vill säga handelssjöfarten. Det innebär bland annat att anpassningar och förbättringar i farlederna oftast styrs av handelssjöfartens behov, även om också fritidsbåts-

trafikens intressen i sammanhanget skall beaktas. Farlederna in till Göteborgs hamn är anpassade för containerfartyg med upp till 400 meters längd och för tankfartyg med djupgående ner till 18,9 meter. Det säger sig självt att sådana fartyg har mycket begränsade manöveregenskaper och är helt beroende inte bara av att hålla sig i farlederna, utan även av att ha rätt placering i själva leden. För fritidsbåtar däremot, där majoriteten har ett djupgående mindre än två meter, är havet stort. Men ändå uppstår regelbundet konflikter och situationer mellan handelssjöfart och fritidsbåtar. Det kan vara alltifrån mindre båtar som ankrar mitt i farleden för att fiska till segelbåtar som tar plats och hindrar för den tyngre trafiken. Alldeles in onödan.

Under våren har Svenska Kryssarklubben Västkustkrets och Sjöfartsverket fört en nära dialog i frågan och det har landat i en väldigt intressant frågeställning: skulle man genom att underlätta navigeringen för fritidsbåttrafiken även kunna minska risken för konflikter för

att på så vis öka sjösäkerheten i de större farlederna? En klassisk "vinna-vinna" situation alltså. För att komma vidare kommer vi under hösten gemensamt att göra en förutsättningslös översyn över vilka navigationshjälpmedel som finns – och kanske borde finnas – i nära anslutning till Göteborgs farleder. Det handlar då inte bara om den fysiska utmärkningen utan kan även omfatta andra intresseområden, som till exempel utformningen av sjökorten, information till sjötrafiken med mera.

Det borde i grund och botten vara ganska självklart att både större fartyg och fritidsbåtar skall kunna känna sig trygga i skärgården. Men för att komma vidare kanske det krävs ett visst mått av nytänk, både när det gäller samarbetsformer och konkreta lösningar. Och då är en gemensam, förutsättningslös översyn en bra början.

*Björn Garberg
Lotsområdeschef
Sjöfartsverket, Göteborgs lotsområde*

Välj Europas ledande båtförsäkring

med över 80.000 försäkrade båtar och 40 års erfarenhet

Ingår detta i din nuvarande försäkring?



Nytt för gammalt
Inga åldersavskrivningar



Fast överenskommet försäkringsvärde



Assistans

Assistans, t ex bogsering till närmsta varv, leverans av drivmedel, batterier och reservdelar ingår upp till sek 50.000



Ingen självrisk

Ingen självrisk vid t ex totalförlust, inbrott, brand, transportskada, blixtnedslag



Året runt

Använd båten året runt utan tillägg

Vi rekommenderar att du jämför våra villkor med dom villkor du har idag. För mer information om oss, våra villkor och vår service, är du alltid välkommen att höra av dig.

Halv självrisk för medlemmar i SXX!


PANTAENIUS
Specialist på båtförsäkringar

Tyskland · Storbritannien · Monaco · Danmark · Österrike · Spanien · Sverige · USA · Australien
Pantaenius AB · Hamngatan 25 · 44267 Marstrand · Pantaenius AB · Föreningsgatan 26 · 21152 Malmö

pantaenius.se



4 NOVEMBER 2015

24-timmars – Höstträffen

På höstträffen summerar vi årets seglingar, diskuterar regler och informerar om nyheter. Ett föredrag som är relaterat till 24-timmarssegling är ett uppskattat inslag i programmet. Kvällen avslutas med att distansplaketter och priser delas ut till de som har seglat in en viss distans eller gjort den längsta seglingen under året.

- Tid** Onsdagen den 4 november kl 18:30
Plats SXX-V:s lokaler, Talattagatan 24 i Långedrag
Pris 100 kr inkl. fika. Avgiften betalas till Plusgiro 42 01 92 – 7 i samband med anmälan. Anmälan till SXX-V:s kansli via hemsidan www.vastkustkretsen.se eller telefon 031-69 00 69.

Välkomna!

4 november 2015

Tillbakablick på sommarens eskadrar 2015

Eskader/Långfärdskommittén inbjuder till en kväll om de gångna eskadrarna under året. Alla eskadrar som gick av stapeln presenteras med reseberättelser och lite bilder.

- Tid** Onsdagen den 4 november kl 18:30
Plats Talattagatan 24, SXX-V:s lokaler i Långedrag
Pris 100 kr inkl. fika. Barn/ungdomar gratis. Avgiften betalas till Plusgiro 42 01 92 – 7 i samband med anmälan. Anmälan till SXX-V:s kansli via hemsidan www.vastkustkretsen.se eller telefon 031-69 00 69 senast måndagen den 2 november.

Välkomna önskar Eskader/Långfärdskommittén

18 november 2015

Långsemester i båt

Hur ska båten utrustas och vad ska man tänka på för att lämna hemmavattnen. Inge Andersson och Anders Kinnander berättar om sina erfarenheter av färder med segel- och motorbåt i nordeuropeiska vatten.

- Tid** Onsdagen den 18 november kl 18:30
Plats Talattagatan 24, SXX-V:s lokaler i Långedrag
Pris 100 kr inkl. fika. Avgiften betalas till Plusgiro 42 01 92 – 7 i samband med anmälan. Anmälan till SXX-V:s kansli via hemsidan www.vastkustkretsen.se eller telefon 031-69 00 69 senast måndagen den 16 november.

Välkomna! Båtlivsprojektet

12-timmars - Vinterseglingen 28 november 2015

Vinterns coolaste segling arrangeras den 28 november. Middagen blir på Hålsö för de som väljer att gå i mål där. Mer info och anmälan på:
www.vastkustkretsen.se/Tjugofyra/Vinterseglingen



Julklappstips – Dubbfrö

Arbetet med att plantera ut dubbfrön fortsätter. Genom att ge bort ett "Dubbfrö" i julklapp bidrar du med att skapa ett tryggare och skönare båtliv. Dubbfröna säljs på kansliet och i vår webbshop www.vastkustkretsen.se/Butiken

VÄLKOMMEN OMBORD!



FÅTAL BÅTAR KVAR FÖR
LEVERANS TILL VÅREN.
BESTÄLL NU!

nordic marine

NORDIC MARINE SCANDINAVIA AB. TEL 0303-613 00 INFO@NORDICMARINE.SE WWW.NORDICMARINE.SE

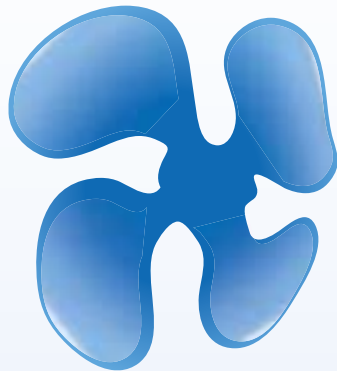
Targa

delta
DELTAPOWERBOATS.SE

XO

DAHL

031-543210



MARINFORUM

HÖNÖ BÅTVARV

Service | Reparationer | Plast & Lackskador | Blästring
Nyinstallationer & monteringar | Reservdelsbutik

FULLSERVICEVARV

Välkomna till våra anläggningar på Hälsö & Hönö
i Göteborgs norra skärgård – bästa lägena vid havet!

- Hämtning av båtar, motorer & drev
- Reparerar alla typer av försäkringskador
- Försäljning av nya och begagnade motorer
- Servicebrygga, servicebilar & servicebåt

**Egen hamn med uthyrning av båtplatser
– ett fåtal platser finns kvar!**

Välkomna att ringa eller besöka oss!

**Besöksadress: Varvsvägen 40, 475 50 Hälsö • 031-54 32 10
Rödvägen 93, 475 41 Hönö**

www.marinforum.se



Under den vinjetten presenterar Eskader/Långfärds-kommittén lite fakta om färdmål som ligger lite längre bort men som går att nå på en vanlig semester. Oftast i vanlig takt, ibland med några längre etapper eller någon nattsegling.



GÖTEBORG – ÅLAND – ÅBO

PÅ EN MÅNAD

AV KJELL VESTBERG

För en västkustbo kan det verka för långt att segla till Åland och Åbo, men kan man avsätta en månad är detta fullt möjligt.

Gräddö i inloppet till Norrtälje är en alldeles utmärkt utgångshamn för färden över Ålands hav. Dit kommer man på cirka tio dagar, antingen genom Göta Kanal eller runt kusten. Gräddö är också idealisk om man byter besättning eller får fler besättningsmedlemmar.

En fördel med Göta kanal är att man kan lämna båten fem dagar i kanalen och återkomma för att fortsätta färden. Töreboda ligger bra till för att lämna båten då tågförbindelsen med Göteborg är bra. Under för- och eftersäsong gäller konvojkörning. Slussvakter följer med i bil hela vägen och sköter slussarna vilket gör färden snabbare.

En annan fördel är att man inte är så

väderberoende då man hela vägen till Gräddö får i stort sett inomskärssegling. Sträckan genom kanalen är ca 380 M.

Går man runt kusten får man räkna med några nattetapper för att hinna med på 10 dagar. Då det är långa sträckor utomskärssegling finns risken att man kan bli inblåst vilket gör att man får räkna med liggedagar. Sträckan runt kusten blir 550 - 600 M beroende på hur många gånger man ligger i natthamnar.

Seglingen till vald utgångshamn för färden över Ålands hav berörs inte här mer än att en varning utfärdas för den omfattande färjetrafiken i Stockholms skärgård. Från Sverige till Åland är det max 30 M innan ni är inomskärs. Att navigera i

Finland är lätt. Sjökortet är tydliga med markering av djupgåendet i farlederna. En varning, håll er i dessa. Ofta är enslinjer markerade och ser man en bokstav i sjökortet så finns den på land. En varning till, se upp för de stora färjorna som går till Mariehamn och Åbo. Glöm inte att ha uppsikt bakåt.

Ålands och Åbolands skärgårdar har många små hamnar, i flera av dessa är det begränsade möjligheter att bunkra livsmedel. Landström kan saknas i vissa hamnar. Det kan finnas affär av kiosktyp eller närbutik i hamnen eller dess närhet men det är långt till en bättre affär. I alla hamnar kan ni vara säkra på att det finns en bastu.

Färdplan Gräddö – Åbo ToR

Här är ett förslag till en färdplan med besök i utvalda hamnar och distanser på mellan 15 och 42 M.



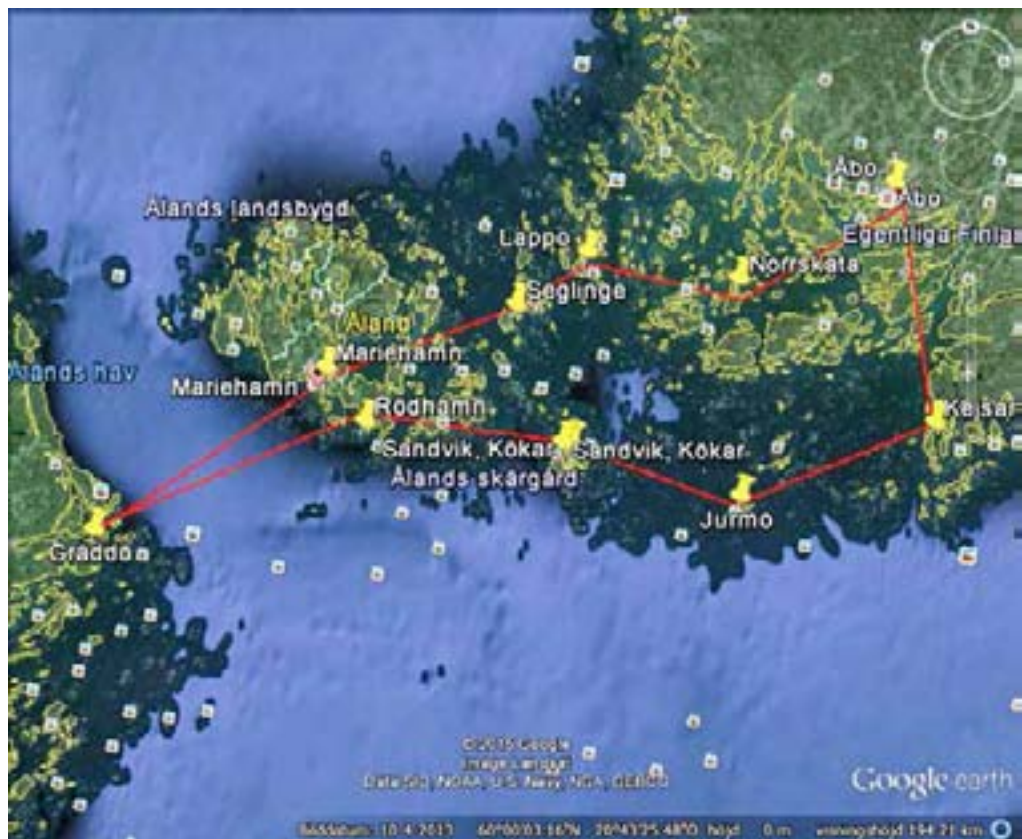
Start **Gräddö**, närmsta hamn på Åland är **Rödhamn**, 37 M, en naturhamn med ett litet radiofyrmuseum. Här beställer man nybakat morgonbröd som levereras till båten tillsammans med dagens väderprognos.

Till **Sandvik** på Kökar, 35 M, kan man gå en liten fin led, Embarksundsleden norr om Degerö. Den har garanterat djup på 1,8 m. Se upp för linfärjan efter halva sträckan. Djupgående båtar får gå norr om Överö. Sandvik har bra service med en restaurang och en liten livsmedelsbutik. Till en större affär i Karlby är det ca 5 km. Promenadavstånd till kyrka och klosteruin.

Nu lämnar vi Ålands skärgård och går in i Åbolands skärgård till **Jurmo**, 26 M, en liten ö med endast 11 personer som bor här året runt. Fin natur, en liten kyrka och lamadjur att beskåda. Trots att ön är liten har den en restaurang som är öppen hela året. Detta är möjligt då Jurmo är en fågellokal som lockar många fågelskådare året runt. Man äter hemma i köket i krögarens bostad, man får hemkänsla.



Högsåra, 30 M, vårt nästa mål har två hamnar. En på östra sidan som dock är oskyddad för svall från passerande båtar och vindar mellan N till SO. Bättre skyddad är Kejsarhamnen på nordsidan. Begränsat utbud av livsmedel finns.



Glöm inte att besöka Högsåra by och Farmors café, ett eldorado för alla kak- och tårtälskare.

Åbo, 36 M, är nästa anhalt med en gästhamn inne i Aura å. Inseglingen till Åbo är rätt lång och har mycket att visa upp. Stora grosshandlarvillor med mycket snickarglädje och alla har en egen bastu i olika former. Ibland är den en mindre kopia av boningshuset. Detta är enda platsen där husen kan likna den snickarglädje som Bohuslän visar upp. I övrigt är husen ute i skärgården sparsamt utsmyckade. I hamnen gäller pålar vid förtöjning, tyvärr är det trångt mellan dem. Under högsäsong är hamnen oftast full men det går att boka en av de fåtliga breda platser som finns. Finns ingen plats får man lägga sig på den södra sidan av ån som är avsedd för stora båtar. Åbo är en storstad som har allt. Staden har fina museer: Åbo slott, Åbo domkyrka, maritima centrumet Forum Marinum med museifartygen Suomen Joutsen och Sigyn är väl värda besök. Passa på att bunkra mat, närmsta affär ligger på andra sidan ån mitt emot gästhamnen, ta gratisfärjan över.

Nu vänder vi stäven hemåt och beger oss till **Norrskata**. En liten och väl skyddad hamn med en liten affär, en restaurang och tankställe. Trevliga hamnvårdare som i alla andra hamnar. En fin ö att ta en cykeltur på.

Åter i Ålands skärgård är vår nästa hamn **Lappo**, 24 M. Hamnen är oskyddad för vindar mellan NO-ONO. En trivsamt by med affär, ett litet skärgårdsmuseum och en bra restaurang.

Seglinge, 15 M, blir nästa hamn. Liten hamn med minimal service. Ett plus är att hamnvårdens dotter bakar och säljer goda Ålandspannkakor. En liten affär med begränsat utbud finns. Ta en cykeltur på ön och på hemvägen tar ni er in till Norrträsk, en badsjö med väldigt varmt vatten.

Sista hamn för vårt Ålandsbesök blir **Mariehamn**, 31 M, där vi lägger oss i den östra hamnen. Två distans öster om Mariehamn passeras Lemströms kanal som har broöppning under högsäsong varje hel timme mellan 08-22. Mariehamn har allt man kan tänkas behöva, från affärer till krogar.

Om man avslutar Ålandsäventyret i **Gräddö**, 42 M, på svenska sidan har det blivit totalt ca 300 M under nio seglingsdagar.

Kom ihåg att Åland är näbart från vår horisont och absolut värt besök. ■

MODERN AKTIV NÖJESSEGLING - MAXFOCK & RULLGENNAKER
BÅTTYP: JEANNEAU 39i PERFORMANCE
STORSEGEL: STOR YTA/AKERRUNDA, G2 MEMBRANEDUK
110% FOCK: STOR YTA, VERTIKALA LÄTTOR, G2 MEMBRANEDUK
RULLGENNAKER: GENNAKER INKL. INTEGRERAD SELDÉN GENNAKERRULLE

SPECIALISTER PÅ RULLSYSTEM
Alltid bra pris i samband med köp
eller anpassning av segel.



BESTÄLL SENAST 30 OKTOBER

10-20% RABATT PÅ PÅ SEGEL, KAPELL OCH TILLBEHÖR

HÖG RABATT: Beställ senast 30 oktober och vänta med leverans till februari-mars 2016. Kombinera hög rabatt och god framförhållning så du hinner få segel och kapell i god tid till sjösättning.

G2 MEMBRANE: Nya generationens laminatduk, upp till 30% lättare med bibehållen livslängd och slitstyrka. Total valfrihet, kund väljer själv hur duk komponeras. Bättre duk finns inte, oavsett om det gäller aktiv nöjessegling eller kappsegling på högsta nivå.

SPECIALISTER PÅ RULLSYSTEM: Boding Segel är Nordens största återförsäljare av rullsystem. Vi har de flesta modellerna i lager av ledande fabrikat. Gäller både rullflockssystem samt gennaker- och Code-rullar. Du köper alltid rullsystem till ett bra pris i samband med köp nytt eller anpassning av befintligt segel. (Gäller bl.a. Furlex nya modell-serie 104s 204s 304s, Seldén Code CX och GX gennakerrullar, Facnor FD rullflockssystem m.fl.).

SEGLA MODERNT OCH SNABBT: Du som älskar att segla bör verkligen överväga att köpa en rullgennaker; gennaker med eget rullsystem. Hissa och riv utan att lämna sittbrunnen. Att segla rullgennaker är precis lika enkelt som att segla rullgenua.

RULLGENNAKER CODE 1 + SELDÉN CX

First 31.7 LR, Hanse 315, Nova, Omega 30
Dehler 35, Dufour 365 GL, Hanse 350,

ORD.PRIS

29 900 kr
37 900 kr

KAMPANJ

22 500 kr
27 500 kr

STORSEGEL DACRONDUK

Birdie 24, Maxi 68 & 77, MS 20, Misil II, Viggen
Allegro 27, Compis, Maxi 84, Shipman 28, Vega

ORD.PRIS

7 900 kr
10 300 kr

KAMPANJ

6 900 kr
8 700 kr

RULLGENUA G2 MEMBRANEDUK

Bavaria 33 Cr, First 31.7 LR, Scanmar 33
Contrast 36, Dufour 34 P, X-332, Hanse 341

ORD.PRIS

25 700 kr
29 500 kr

KAMPANJ

20 800 kr
23 800 kr

RULLGENUA DACRON + FURLEX

IF/Marieholm 26, Maxi 68, Misil II
Arcona 32, Ballad, IW, 31, Scampi

ORD.PRIS

15 800 kr
29 200 kr

KAMPANJ

13 900 kr
24 900 kr

LAZYBAG (inkl lättor & lazy-jacks)

Arcona 32, Bavaria 32 & 34, C-ina 32, Omega 34
Arcona 370, Bavaria 40, Dehler 34 DD, X-37

ORD.PRIS

7 500 kr
9 300 kr

KAMPANJ

6 900 kr
8 700 kr

**GÄLLER TOTALT ÖVER 1500 BÅTTYP. MAILA DIN BÅTTYP TILL INFO@BODING.SE
SÅ SVARAR VI MED AKTUELLA OKTOBER-ERBJUDANDEN.**



WWW.BODING.SE

STOCKHOLM.
Tel 08-745 1220
stockholm@boding.se

GÖTEBORG.
Tel 031-93 30 82
gbg@boding.se

MALMÖ.
Tel 040-15 99 65
malmo@boding.se

OSLO.
Tel +47 23 22 99 00
oslo@boding.se

Pris gäller vid beställning senast 30 oktober 2015. Pris varierar med yta, duk, fiberval och detaljutförande. Även din båts geografiska läge vid eventuell framkörning för måttagning/mallning. Kan ej kombineras med andra erbjudanden och rabatter.



Funktionärshelg på Hälsö

19-20 september 2015 Foto: Anette Marting

Lagom tills det var dags för årets funktionärshelg på Hälsö så lugnade kulingen ner sig. Det var funktionärer i Västskustkretsen med respektive och barn som samlades för en trevlig helg tillsammans. I strålande solsken och sommarvärme var vi 25 båtar och 2 husbilar som la till i hamnen, 76 vuxna och 5 barn. På lördag började vi traditionsenligt med grillad hamburgare med tillbehör och efter lunchen berättade Thomas Kronhamn från Hälsö Hamnförening lite om den tänkta uthamnen på Hälsö. Sen var det dags för en trevlig tipspromenad som väckte lite huvudbry.

Under eftermiddagen fanns det sen tid för att umgås med varandra, nätverka och möjlighet att träffas över kommittégränserna. På kvällen var det uppdukat i den mysiga klubbstugan för skalldjursfest med levande musik, det blev en mycket lyckad kväll.



Stort tack Hälsö hamn för ett varmt mottagande och god service. Tack även till alla de funktionärer som ställde upp och hjälpte till med att arrangera en mycket lyckad funktionärshelg!

Västskustkretsen behöver hela tiden nya funktionärer. Känner du att det skulle vara något för dig så är du välkommen att höra av dig till kansliet så berättar vi mer. Du kan även skriva några rader och berätta om dig själv och vad du skulle kunna bidra med till oss på vastskustkretsen@sxk.se.





KAPELL & SITTBRUNNSKAPELL
SPRAYHOOD • MARINSÖMNAD
MATTLANGETTERING

www.kapellteknik.se
0705-92 31 96
Redegatan 9 • Långedrag

Onsdagen den 18 november 2015

Boråssektionens årsmöte

Tid Kl 19:00

Plats Katrinedalsgrillen

Katrinedalsgatan 13, Borås

Efter sedvanliga årsmötesförhandlingar försöker vi som vanligt ordna något trevligt föredrag. Vi avslutar med fika och trevlig samvaro.

Välkomna!

Styrelsen Boråssektionen

Årets höjdpunkt – 29 januari 2016

Boråssektionens årliga räkfrossa

Denna kväll bjuds det traditionenligt på färska räkor med tillbehör. Som dryck serveras ett gott vin och mineralvatten och till avslutning serveras kaffe och kaka.

Även i år blir det förstås en härlig stämning med alla "goa" Kryssarklubbare.

Passa på att anmäla dig så fort som möjligt till denna festliga kväll som snabbt brukar bli fulltecknad, då antalet platser är begränsat på grund av lokalens storlek.

Tid Fredagen den 29 januari
kl 19:00

Plats Katrinedalsgrillen Borås

Pris Självkostnad cirka 250-300kronor,
betalas kontant på plats.

Anmälan till XBS@telia.com (märk anmälan med "Räkfrossa" och ange vem/vilka anmälan avser)

Välkomna!

Måndag den 9 november 2015

Bohussektionens årsmöte

Tid Kl 18:00

Plats Margretegärdeskolan
i Uddevalla

Välkomna!

Skräddarsydd MJUK inredning

För hemmet och båten

- Skumplasttillskärning
- Madrasser även special
- Bäddmadrasser
- Soffdynor • Stolsitsar
- Badrumsmattor
- Duschdraperier
- Borddukar • Plastmattor
- Tyger för möbler
- Ute och inne
- Kapellväv • Galon

Specialitet: Båtdynor

Kom in och hämta idéer i vår butik. Här finns det mesta som du behöver för dina div. projekt. Så som sänggavlar, trädgårdsdynor, kökssoffor, båtgardiner, stolsitsar, hunddynor mm. Vill du inte göra arbetet själv skär vi till och syr upp i egen ateljé efter dina önskemål. Ge oss bara måtten! Vi håller hög kvalitet – men rimliga priser! **KLIPP UR!**

Välkommen!

GALANT-PLAST

Odinsplatsen 2, 411 02 Göteborg
tel 031-15 28 16 fax 031-15 28 17
Öppettider: vard 9-18 lörd 10-14
www.galantplast.se

Denna kupong berättigar till **10%** rabatt vid nyttillverkning av båtdynor och övrigt sortiment

gäller vid köp inom 2 månader!



DET VAR SAMLING i Björlanda-Kile torsdagen 3 september i lugnt och vackert väder.

5 båtar hade anmält intresse att delta men en tvingades avstå på grund av ett sent återbud från en gäst så vi blev 4 båtar med kaptener och 6 gästar. På samlingen diskuterades flera alternativ att segla till och målet för fredagen bestämdes till Björholmen, en sträcka på 24 M.

Vinden på fredagen var inte den allra bästa. 1-3 m/s sydlig inbjöd inte till snabbsegling direkt men vinden ökade något på eftermiddagen och sista båten var framme vid 18-tiden. Kvällen ägnades åt grillning vid marinans fina grillplats med tillhörande bord och vindskydd.

Lördagen började med regn, åska och en kraftig hagelskur som Kent utnyttjade till att kyla sitt nykokta frukostägg. Vädret blev snart bättre och resan till eskaderns slutmål, Fiskebäckskil, kunde starta. Det blev en del motorgång även denna dag. Berth hade beställt bord åt oss på Brygghuset Krog & Café så det var bara att sätta sig till bords och avnjuta en god måltid. Efteråt samlades vi i Kents båt för lite kvällsvickning med seglings- och Solistsnack.

Söndagen var hemresedag och vi vaknade till en strålende sol och en god nordlig vind.

Det blev slör och plattlänssegling i vind som pendlade mellan 8-12 m/s. Vi gjorde ett stopp för att äta lunch på Mollösund där även en säl i hamnbassängen hade gjort samma sak. Tiden går ju som



bekant fort när man har roligt och Per-Anders och jag bedömde att det kunde vara mörkt innan vi kom till hemhamnen (Hinsholmen) så vi beslöt att gå till Åstol för övernattnig och fortsätta hem på måndag. Maritha hade en tid att passa hemma och övergav oss för att följa med på Björns båt till Björlanda-Kile. Björn hade en jättefin seglats och slog på hemvägen nytt fartrekord för året med 9,2 knop.

Vi anlände till Åstol och var enda båt i gästhamnen. Rökeriet var stängt men en kvarvarande trevlig personal sålde ½ kilo rökta räkor till oss. P-A hade ingen passande elanslutning men en mycket sympatisk hamnvakt cyklade hem och hämtade en som han "hade liggande". Ett tips till er som tänker gästa Åstol är att ligga långt från sopcontainrarna. Vid tömning söker sig ett antal getingar nya jaktmarker.

Vi vaknade på måndagen till en strålende sol och klarblå himmel. SMHI gissade att det skulle blåsa nordlig 6-8 m/s. Efter frukosten med nybakta fralor påbörjade vi hemfärden. SMHI hade inte helt oväntat gissat fel och det blåste 10-12 m/s. Vi valde att gå utanför Marstrand och in genom Lilla Sillsund förbi Sälö genom Kalvsund över Rivöfjorden och var framme på Hinsholmen på eftermiddagen.

Vi hade en trivsamt och bra eskader.

Stort tack till alla som var med och gjorde detta till en så bra eskader och ett särskilt tack till väderguden för ett omväxlande väder med stiltje, blåsväder, regn, sol, hagel och åska.

Dan Samuelsson

SEGELBÅTS-
MÄKLAREN
ANNO 2005



Bruce Roberts 53 -97 P. 1.750'



Linjett 32 -91 P. 395'



Comfortina 35 -04 P. 995'



Jeanneau Sun fast 32i -03 P. 575'



Beneteau Oceanis 411 -01 P. 825'



Maxi 1050 -04 P. 1.035'



Hallberg Rassy 34 -05 P. 1.450'



Swan 371 -80 P. 595'



Windy 37 Grand Mistral -04 P. 1.575'

Dags för nya äventyr?

Kontakta gärna någon av Båtagents mäklare
för en kostnadsfri värdering av er båt.

www.batagent.se



Att segla i tidvatten

Än så går det upp, så går det ner, så går det upp

AV CLAES ENGELIN

Att segla i områden med tidvatten är inte så svårt, men det kräver en del planering. Till skillnad från våra hemnavatten så kan man inte alltid komma och gå som man vill. Sommaren 2015 seglade vi med en eskader till Helgoland. Våra erfarenheter från den resan ligger bakom denna artikel.

Tidvatten – vad är det?

Tidvattnet uppstår på grund av månens dragningskraft på havsvattnet. På samma sätt som jordens dragningskraft (gravitationen) påverkar alla massor på jorden så utövar också månen dragningskraft. Det blir högt vattenstånd (flod) på den sidan av jorden som är vänd mot månen, men också på den rakt motsatta sidan av jorden. Efter ca 6 timmar har jorden snurrat ett kvarts varv i förhållande till månen och då blir det lågvatten (ebb). Normalt så upplever ett kustområde två högvatten och två lågvatten per dygn. Extra hög flod blir det om månen och solen finns på samma sida av jorden. Då samverkar dessa himlakroppar och ger extra stor dragningskraft. De största vattenståndsvariationerna på jorden finns vid Newfoundland på Kanadas ostkust där ca 16 meter kan skilja mellan hög- och lågvatten.



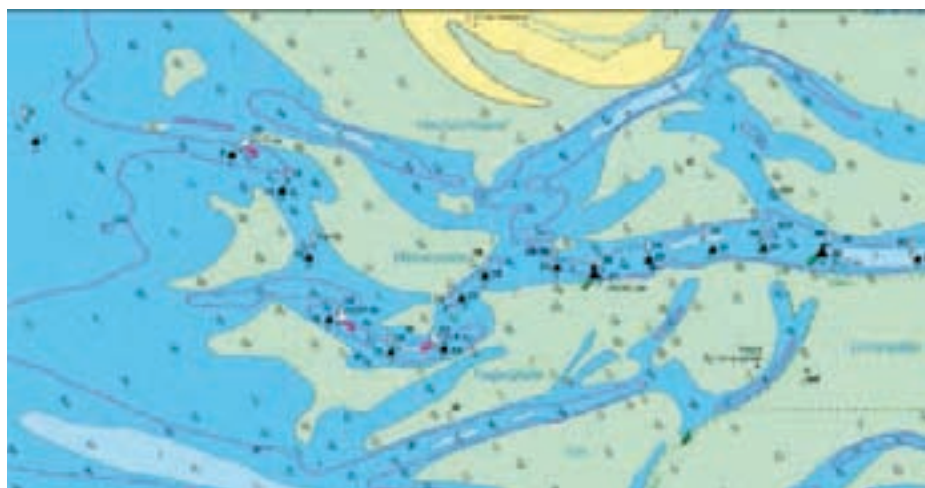
Vattennivåer

I tidvattenområden får sjökortets djupsiffror en lite annan innebörd än vad vi är vana vid i svenska vatten. I svenska sjökort anges djupet vid medelvattenstånd. Sedan får man korrigera lite för om det är hög- eller lågvatten den

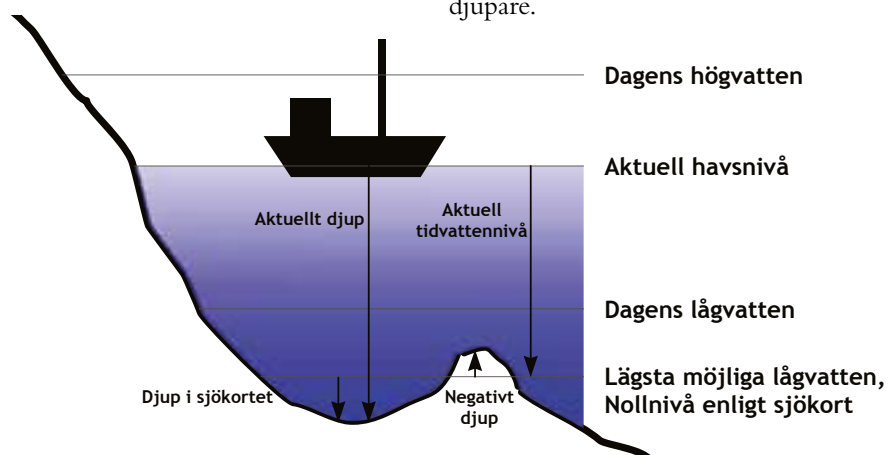
dagen. Vattenståndet varierar med upp till en halvmeter från medelnivån, eller upp till en dryg meter vid extremt väder.

Där det är tidvatten, däremot, anges djupet vid lägsta möjliga tidvatten (som inträffar en gång på 19 år). För att ta reda på hur djupt det är måste man lägga till den aktuella tidvattennivån.

Resten av artikeln kommer att handla om området i bilden nedan:



Nästa bild förklarar hur det fungerar: I det aktuella området, Eidermynningen, var det +0,5 meter vid lågvatten och +4 meter vid högvatten den dagen vi var där. Det innebär att vid lågvatten var det 0,5 meter djupare än vad som står i sjökortet. Vid högvatten var det 4 meter djupare.



Ström

När så mycket vatten skall in i, eller ut ur ett område på rätt kort tid blir det förstås rejält strömt. Detta är något som man också måste ta hänsyn till. I Elbe-mynningen, till exempel, får man räkna med 2,5–3 knops ström. Förutom det uppenbara att det går fortare att åka i medström, så kan det ställa till med problem när det blåser mycket. När strömmen sätter mot vinden blir vågorna korta och toppiga. Det kan på sina håll bli riktigt otrevligt att kryssa i medström.

Vid högvatten och lågvatten är strömmen som minst. I teorin är strömmen noll just då. Man kallar detta för slackvatten. Då vänder strömmen i princip helt om.

Planering

Vid all färd i tidvattenområden är det viktigt att man planerar sin färd i förväg. Eftersom vattendjup och strömmar varierar kraftigt är det viktigt att man far när omständigheterna är gynnsamma.

Det finns ett antal faktorer att ta hänsyn till:

- Strömmen. Vanligen vill man ha medström, eller åtminstone inte för mycket motström. På sina håll kan strömmen vara så stark att det är farligt även i medström. Då får man passa på när det är slackvatten.
- Vattennivån. Man vill inte gå på grund.
- Stigande eller fallande tidvatten. När man skall in i okända områden vill man gärna ha stigande tidvatten. Då kan man bli lyft av vid en eventuell grundstötning.
- Tid för hög- och lågvatten. Ibland kan man bli tvungen att stiga upp i ottan.

Att färdas i strömt vatten

Det är litet speciellt att åka båt med 3–4 knops medström. Tänk dig Malö Strömmar på anabola. Det går med en hiskelig fart, och det porlar friskt kring alla sjömärken. Det är inte ofta vi gör tio knop på GPS:en, särskilt inte för motor.



Foto: Staffan Agnetun, sybalance.blogspot.com

Hamnar

De flesta moderna hamnar i tidvattenområden har flytbryggor. Det fina med dessa är att man oftast kan komma och gå när man vill, utan att behöva ta hänsyn till tidvattnet.



Cuxhaven vid lågvatten...



...och vid högvatten. Skillnaden är cirka tre meter.

På andra håll finns det hamnar med en slussport, som brukar öppna timmarna kring högvatten. Detta är vanligt i Frankrike och England.

På en del håll finns det hamnar där det helt enkelt blir torrt vid lågvatten. Det ställer litet speciella krav på båt och förtöjningar. Det kan å andra sidan vara ett enkelt sätt att komma åt att göra bottenjobb av olika slag.

Vår segling

Sommaren 2015 skulle vi hem från Helgoland, och vi valde att gå via Eiderfloden. Vi hade hört av vänner som gått den vägen tidigare att det skulle vara väldigt fint. Det var sex båtar som slog följe med oss.

Planering

För denna seglingen var det viktigt att planera i förväg. Det var tre faktorer som styrde:

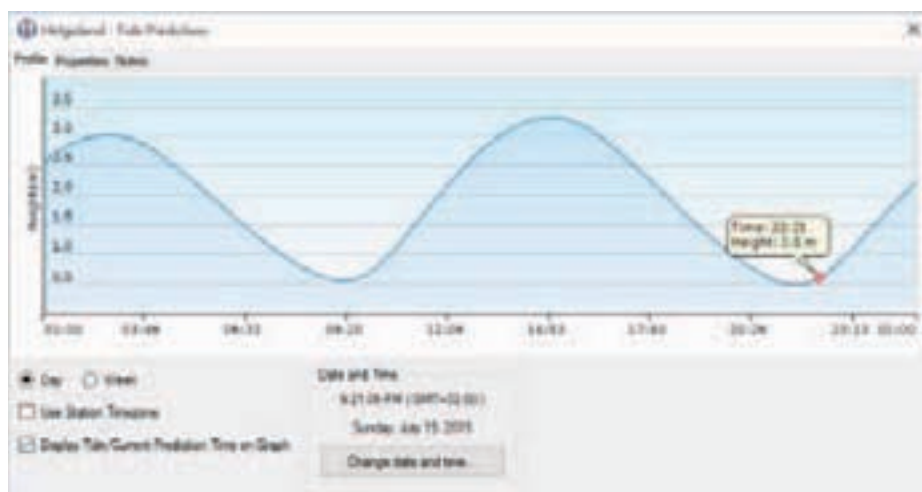
1. Man vill alltid gå in i sådana här områden på stigande tidvatten. Om man då skulle gå på grund, blir man snart lyft av grundet. Detta förstås under förutsättning att man inte får några större skador medan man väntar.
2. Vi ville hinna ända upp till slussen vid Nordfelt på ett tidvatten, för att kunna slussa in i den tidvattennivån delen av Eiderfloden.
3. Det måste finnas tillräckligt med vatten under oss. Särskilt i början, mellan de gröna bojarna 11 och 13, där djupangivelsen i kortet är 1,6 meter. Vi behövde alltså ha en tidvattennivå på minst en meter, helst 1,5 när vi kom dit.

Efter en del räknande kom vi fram till att vi ville komma fram till angränsningsbojen klockan 12:15. Det betydde i sin tur att det var lagom att gå från Helgoland klockan 09:00. Eftersom det var lågvatten vid Helgoland klockan 09:13 betydde det att vi skulle få medström hela vägen.

Tidvattendata

Det kan vara på sin plats att berätta hur man får reda på alla tider för hög- och lågvatten. Vi använde oss av två källor:

- **Reeds Nautical Almanac..** Det är standardverket för segling i tidvattenområdena i norra och västra Europa. Vi använde den främst för att kontrollera att vi kunde lita på uppgifterna från
- **Plotterprogrammet.** I vårt fall är det Garmin HomePort vi använder,



Tidvatten vid Helgoland den aktuella dagen

eftersom vi har en Garminplotter ombord. Det finns flera alternativa källor, bland annat online (Reeds har en onlineversion), men Home-Port funkar för oss. När vi kontrollerar mot Reeds, stämmer det bra. Det kan slå på någon minut i tid och någon centimeter i höjd, men det får vi anse vara avrundningsfel.

Eiders mynning

När man kommer till Eiders mynning, är det viktigt att passa tiden. Vi hade kommit fram till att vi ville passera bojen Eider Angöring klockan 12:15. Vi var rätt nöjda när vi passerade klockan 12:20. Nu skulle det vara åtminstone 3 meter vatten på det grunda stället i början, sedan skulle det vara rikligt med vatten. Det gick ingen sjö att tala om, så vi bedömde att 3 meter vatten skulle vara tillräckligt.

Eftersom vår båt hade störst djupgående (Skywalker sticker 2,25 meter) så fick vi gå först. Det var litet pirrigt när vi passerade det kritiska stället. Vi sänkte farten till under tre knop och hade noga koll på ekolodet. Det klarade sig, och vi hade som minst 0,9 meter under kölen.

I hårdare väder skulle vi vänta en stund till, för att ha ytterligare minst 0,5 meter under oss. Till saken hör att det är cirka 3,5 meter mellan hög- och lågvatten, så det finns ingen anledning att chansa.

Segling på torra land

Denna delen av den tyska kusten kännetecknas av stora sandbankar. Dessa rör sig ständigt, och tyska Sjöfartsverket flyttar farledsmarkeringarna efter behov. Det är alltså viktigt att ha aktuella sjökort. Vi hade de senaste tyska papperskorten, med sin elektroniska version i datorn. I plottern hade vi den senaste versionen av Garmins kort.

Det visade sig att de tyska papperskorten stämde väldigt bra, medan det som visades i plottern inte stämde alls. Enligt plottern var vi flera gånger uppe och körde på torra land.



Vägbron i Tönning.
Observera farledsbojen.

Det är som man fick lära sig i det militära: när kartan och terrängen inte stämmer överens, är det terrängen som gäller. I detta fallet är det bara att ta det försiktigt och spana efter nästa boj. De står tätt och är numrerade, så det är inga större problem.

Efter två timmars slalomkörande kom vi så fram till Eider Sperrwerk. Spärrverket fungerar som en damm som kan stängas vid behov. Den skyddar landsändan innanför från översvämningar, som tidigare kunde ställa till med stor förödelse. När det inte är extremt väder fungerar den som en dämpare för tidvattnet i floden. Effekten blir att tidvattnet fördröjs cirka 30 minuter på sin väg uppför floden.

Uppför Eider

Eiders nedre del har alltså tidvatten. Det finns en hamn i Tönning, men den blir torrlagd vid lågvatten. I Friedrichstadt finns en hamn bakom en slussport, med djupt vatten. Vi ville ta oss hela vägen upp till Nordfelt. Där slussar man in i den reglerade, tidvattenfria, delen av Eider.

Färden uppför Eider gick för motor, då det blåste väldigt litet. Svårigheterna var att få broarna att öppnas. Det blev en del telefonering och rådbråkning av tyskakunskaperna. På söndagar är nämligen vägbroarna inte bemannade, men brovakten har jour och kommer om man ringer och begär broöppning. Det var en intressant övning.

Lär dig mer

Att segla i tidvatten är inte allt för svårt. Det kräver en del planering och en portion förståelse. Det går att komma en god bit på väg genom att helt enkelt läsa avsnitten om navigation i Reeds. För att få en ordentlig förståelse rekommenderar vi att du går och lär dig. Kryssarklubben har två kurser:

1. **Räkna med tidvatten.** Under tre kvällar får du lära dig grunderna för hur man räknar på tidvatten och strömmar.
2. **Utsjöskepparintyg.** Under tio veckor får du lära dig allt du behöver veta om tidvatten i europeiska farvatten. Dessutom en väldigt massa mer, såsom sjukvård, planering, krav på båt och utrustning. Det är en väldigt bra kurs för den som tänker sig att segla litet längre än till Danmark.

Årsmöte 2015

Svenska Kryssarklubben Västskustkretsen

Kallar härmed till kretsens 66:e årsmöte onsdagen den 25 november 2015 kl. 18:30 på Talattagatan 24 i Långedrag. Verksamhetsberättelse för Västskustkretsen samt Seglarskolan finns på kretsens kansli från och med den 16 november. I samband med årsmötet kommer Anders Andrén från GKSS att prata om America's Cup och Volvo Ocean Race. Västskustkretsen bjuder på fika från kl. 18:00. För att kunna beräkna fika är vi tacksamma om ni anmäler er till kansliet via www.vastskustkretsen.se eller telefon 031-69 00 69.

Föredragningslista

1. Val av ordförande att leda dagens förhandlingar
2. Fråga om mötets stadgeenliga utlysande
3. Val av två personer att jämte ordföranden justera dagens protokoll
4. Föredragning av styrelsens och revisorernas berättelse samt fastställande av resultat- och balansräkning
5. Fråga om ansvarsfrihet för styrelsen
6. Val av ordförande för en tid av två år (se vallista)
7. Val av tre ledamöter för en tid av två år (se vallista)
8. Fyllnadsval av en ledamot för en tid av ett år (se vallista)
9. Val av två suppleanter för en tid av ett år (se vallista)
10. Val av två revisorer och en revisorssuppleant för en tid av ett år (se vallista)
11. Val av två ledamöter till valberedningen för en tid av ett år (se vallista)
12. Fastställande av årsavgift för arbetsåret 2016/2017
13. Föredragande av styrelsens och revisorernas berättelse för Stiftelsen Svenska Kryssarklubben Seglarskola
14. Fråga om ansvarsfrihet för Stiftelsens styrelse
15. Val av ordförande för en tid av två år (se vallista)

16. Val av skattmästare och ytterligare två ledamöter för en tid av två år i Stiftelsen Svenska Kryssarklubben Seglarskola (se vallista)
17. Val av en suppleant för en tid av ett år i Stiftelsen Svenska Kryssarklubben Seglarskola (se vallista)
18. Val av revisor och revisorssuppleant för en tid av ett år i Stiftelsen Svenska Kryssarklubben Seglarskola (se vallista)
19. Övriga till årsmötet hänvisade frågor
 - a. Stadgeändring § 5, 3:e stycket (ändring) och § 8.9 utgår

Valberedningen får härmed lämna följande förslag

Valberedningens förslag till vallista för Svenska Kryssarklubben Västskustkretsen:

Ordförande för en tid av två år

Peter Junermark *nyval*

Tre ordinarie styrelseledamöter för en tid av två år

Ove Thorin *omval*
Birgitta Zetterberg *omval*
Annik Falck *nyval*

Fyllnadsval av en styrelseledamot för en tid av ett år

Ulf Palm *fyllnadsval*

Två styrelsesuppleanter för en tid av ett år

Jan Billig *nyval*
Claes Engelin *nyval*

Två revisorer för en tid av ett år

Ann-Marie Axelsson *omval*
Peter Önnheim *omval*

En revisorssuppleant för en tid av ett år

Per Önnheim *omval*

Förslag till ledamöter i valberedningen för en tid av ett år

Thomas Lundgren *nyval*
Gunilla Thorin *omval*

Valberedningens förslag till vallista för Stiftelsen Svenska Kryssarklubben Seglarskola

Ordförande för en tid av två år

Jerker Paulusson *omval*

Skattmästare för en tid av två år

Katarina Ekman *omval*

Ordinarie ledamöter för en tid av två år

Mikael Hinnerson *omval*
Jesper Nihlén *omval*

Styrelsesuppleant för en tid av ett år

Peter Follin *omval*

Revisor för en tid av ett år

Lennart Falck *omval*

Revisorssuppleant för en tid av ett år

Erik Lindeblad *omval*

Inga övriga kandidatförslag har inkommit till valberedningen.

Göteborg 8 oktober 2015

Eva Samuelsson, Kay Kjellgard,
Gunilla Thorin och Carl Axenborg

Qvinna Ombord

Lyckad tjejhelg till sjöss

Nu var det dags! Med lite fjärilar i magen stod jag vid centralstationen i Göteborg på fredagsmorgonen för att åka bil med mina nya bekantskaper till den årliga tjejhelgen i slutet av augusti. Våldigt många - utom jag - hade varit med flera gånger.



Anna har lagt till på Söholmen.
Foto: Britt Steiner

Förväntan hade byggts upp ända sedan anmälan före sommaren, men också lite nervositet kring själva seglingen... På den trevliga förträffen i början på veckan hade vi fått höra om upplägg och erfarenheter från tidigare tjejhelger och eskaderseglingar. Efter presentationer av alla åtta skeppare och deras båtar, viceskeppare och gästar pratade vi fyra på båten Anna snabbt ihop oss om mat och dryck för alla måltider under helgen. Det ska besättningen stå för som en liten kompensation till skepparen som bidrar med sin båt.

Andra besättningar hade, för att hinna till första stoppet på Dyrön, samlats redan på torsdagen. Men hemmahamnen för Anna var så pass nära att vi kunde fara fredag förmiddag. På plats vid båten, där vår skeppare Bente redan väntade, gick det snabbt att packa upp och klä på sig lite varmare och flytvästen.

Det utlovade mojlandet från kring 15 m/s hade inte inträffat. Det var i alla fall uppehållsväder, om än inte någon sol. För en som inte seglat så mycket var det spännande med turen runt Brattön och Älgön i den vindstyrkan. Men det kändes supertryggt med Bentes seglingsvana sedan barnsben och kappsegling, viceskepparen Tina med mångårig båterfarenhet från hantering av motorbåt, och Louice som det senaste året satsat intensivt på att lära sig segling från grunden på båten hon seglar själv.

Seglare på alla nivåer

Fördelen med dessa tjejhelger är att alla är välkomna, oavsett förkunskaper, ja både med och utan egen båt. Under de tre dagarna gavs tillfälle att både lyssna och lära, men också pröva på och att göra lite mer. Mina nybörjarkunskaper härrör sig från ett par korta sommarsäsonger, där jag efter kurs för förarintyg mest navigerat och hjälpt till vid tilläggning av vår ganska nyinkaffade båt. Jag saknar kunskaper i "hands on", det vill säga själva seglandets konst. Det som är svårast att lära sig riktigt ordentligt i sin egen båt, utan att gå någon seglingskurs, är att tänka på allt och få ihop och förstå och få känsla för hur båtens förutsättningar och väder och vind samspelar. Inte minst är det bra att nöta in "båt-språket" så att man kan förstå och uttrycka sig eftersom kommunikation är en viktig säkerhetsaspekt i båtlivet. Jag som inte haft koll på vad som egentligen menas med att falla av (inte man överbord!) skota hem, reva, vindöga och alla möjliga begrepp, kände att jag under de tre dagarna fick mycket bättre kläm på det. Och kanske ibland till och med reagera rätt på skepparens order!

Grillkväll på Dyrön

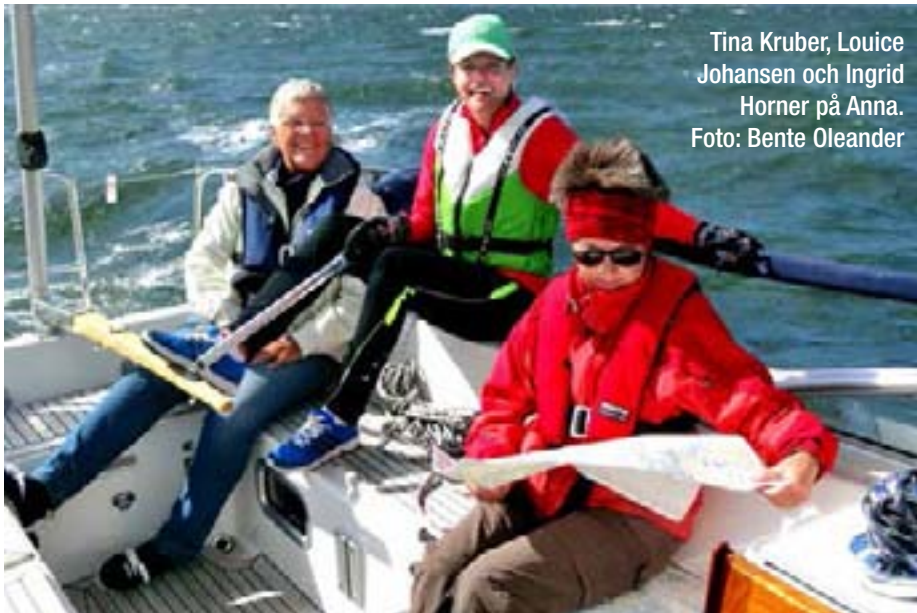
Vid framkomsten till Stora Dyrön la alla båtarna till långsides i dubbla led i södra hamnen - en häftig samling på åtta olika båtar med 32 kvinnor i olika åldrar! Nu hade det klarnat upp till en jättefin ef-

termiddag och kväll. Den första punkten på det gemensamma programmet var bastubad - dopp i havsbassängen för den som ville - och mingel och sedan grillning av medhavd mat vid den fina bastun på Dyrön som SXX hyrt. Hur mysigt som helst!

Nästa dag hade alla skeppare och viceskeppare möte klockan tio för att stämma av planer och väder. Nu var det underbart fint och soligt och bara 5-6 m/s. På vår båt hade linan till Furlexen släppt och ett par av tjejerna åtog sig att laga det. Under tiden var det "öppet hus" i alla båtar. Det var intressant att se hur de var utformade och inredda. Där fick man många bra tips på både smarta lösningar, bra båtlitteratur och säkerhetstips. Vid 13-tiden möttes alla skepparna igen och planerna att öva tilläggning i naturhamn och därefter segla ned till Källö-Knippla slogs fast.

Njutning i naturhamn

Vi gick efter en snabb lunch för motor med ett par av de andra båtarna från Dyrön mot Söholmen för att se och lära mer om hur man ligger på svaj - som medlem och båten registrerad med fördel vid kryssarklubbens bojar - eller ankrar i en naturhamn. Vi la till med Anna strax intill Victoria och det dröjde inte länge innan alla plumsat i vattnet som faktiskt uppmättes till hela 19.5 grader. Det var verkligen underbart och en



Tina Kruber, Louice Johansen och Ingrid Horner på Anna.
Foto: Bente Oleander

härlig och vacker plats. Efter lite diskussion med ett par av de övriga skepparna bestämdes att vi skulle stanna kvar här över natten. De som hade längre väg till hemmahamn söderöver för vidare.

På kvällen kom det först lite regn och sedan ganska mycket mer. När solen glimtade fram syntes inte bara en, utan två fantastiska regnbågar. Det gick verkligen ingen nöd på oss och efter middagen delades båthistorier och vi pratade

om allt möjligt till sent på kvällen. Det kan hända att varsin gin (ekologisk) och tonic slank ned också. Supertrevligt var det i alla fall. Härligt att sova på en sådan lugn och tyst plats.

Sista dagen till sjöss

Tidigt på söndagsmorgonen hörde jag hur någon snabbt stängde av sin väckarklocka som ringt svagt och sedan klev upp. Det var Louice som började dagen med ett nakendopp. Efter en liten stund

var såklart hela besättningen i vattnet, liksom några från grannbåten. Sönt här hör väl till det allra bästa med båtlivet!

Då Victoria skulle gå iväg inträffade hos dem en smärre incident med däcksborden som gick överbord, men med gemensamma krafter kunde den räddas...

Vi seglade en härlig tur med stopp för lunch vid bryggan i Kyrkesund. Just när vi förberedde oss för avfärd passerade da Vinci på sin väg norrut, vilket föranledde en glad hälsning från alla på Anna i form av "vågen".

Och en symbolisk vågen skulle jag också vilja göra till arrangörerna Annelie, Lotta och Monica, skeppare Bente med besättning Tina och Louice - underbara tjejer - och alla andra trevliga SXX:are och deltagare! Tack för en jätterolig och lärorik tjejhelg till sjöss!

Ingrid Horner gast på Anna

(...som funderar på om att öva in en repertoar av knopar till olika ändamål skulle kunna vara kvällspysel i vinter)

Bente tar över rodret

Bente Oleander blir ny ordförande i kommittén Qvinna Ombord (QO):

Bente bor på Klädesholmen sedan 23 år men är född i Göteborg. När hon växte upp hade familjen motorbåt i många år men senare blev det segelbåt. Hon seglade själv en egen Trissjolle. Gifte sig sedan med en kappseglare och de har haft olika båtar bland annat en Dynamic 35, H-båt, Västfjord 26 och sedan tio år en HR34.

Inbitna seglare

Familjen seglar varje ledig stund. De sjösätter tidigt och tar upp sent. Att segla är det bästa jag vet, säger Bente. Familjen består av mannen sedan 23 år och tre utflugna barn.

Valde att gå med i Kryssarklubben

Till en början var det att få tillgång till Västkustens Naturhamnar som gjorde att de gick med i Svenska Kryssarklubben för tio år sedan. Men i dag är det bland annat det trevliga umgänget med likasinnade, möjlighet till eskaderseg-

lingar, kurser med mera och nu också arbetet i Qvinna-Ombord.

Medlem i Qvinna Ombord

Bente har varit med i kommittén i drygt fem år. På frågan varför hon ställde upp säger Bente att det var för att få träffa andra kvinnor med samma intresse. Men också för att utvecklas och våga ta det berömda steget och i detta fall att gå ut själv med tjejkompisar.

Ordförande i Qvinna Ombord

Som ordförande vill Bente verka för att öka kvinnors ansvar och självförtroende ombord. Detta att göra saker tillsammans och lära av varandra är viktigt. Bente vill arbeta för att genom praktik och teori på ett lättamt sätt utveckla kommitténs arbete. QO:s tjejsaglingar och kurser ökar kunskapen och leder till att man vågar ta större självständigt ansvar ombord, säger Bente.

Gunnar Hejde



Föredrag

17 november

Segling över Atlanten tur och retur med en Vega

Thomas Grahn fick med sig Sven Yrvind på en segling över Atlanten till USA i en Vega år 2007. Han seglade sedan ensam tillbaka till Europa nästa år, en segling på 4000 sjömil. Efter 10 månaders segling och 11000 sjömil kom han tillbaka till Hunnebostrand sista juni 2008.

Thomas kommer att i ord och bild berätta om sina atlantseglingar och även om sina fortsatta seglingar. Han och Sven Yrvind har 2013 tillsammans gett ut en bok om sina äventyr "Den unge, den gamle och havet".

Tid Tisdagen den 17 november
kl 11.00

Plats Svarta Gaveln,
Talattagatan 24 i Långedrag

Avgift 150 kr inkl. lätt lunch

Anmälan på hemsidan www.vastkustkretsen.se eller telefon 031-69 00 69. Efter bekräftelse om plats görs inbetalning på Plusgiro 42 01 92-7, senast den 10 november.



8 december

Studiebesök och julbordslunch

Årets jullunch blir på restaurang Tullhuset på Hönö Klåva. Först gör vi ett besök på Fiskemuseet på Hönö Klåva, där vi får en guidad visning. Fiskemuseet har en stor samling av föremål från fisket, bland annat olika fiskeredskap, båtmodeller och foton. Förskeppet från en fiskebåt finns hopbyggd med museet så att man kan gå in i manskapsskansen och byssan. Det finns också en utställning om ubåten Ulven som minsprängdes utanför St Pölsan 1943.

Restaurang Tullhuset har fått sitt namn av att det ända fram till 1960-talet fanns en liten tullstation där. Från restaurangen har man en fantastisk utsikt utåt havet norr om Vinga.

Tid Tisdagen den 8 december.
Plats Samling vid Fiskemuseet, Hönö Klåva kl 11:30. Guidad visning av museet samt välkomstglögg. Julbordslunch på restaurang Tullhuset kl 13:00.

Avgift 425 kronor inkl. glögg, museibesök, jullunch och eventuell allsång.

Anmälan på hemsidan www.vastkustkretsen.se eller telefon 031-69 00 69. Efter bekräftelse om plats görs inbetalning på Plusgiro 42 01 92-7, senast den 24 november.

Till Hönö Klåva åker man bil via bilfärja från Lilla Varholmen till Hönö eller med buss 24/ 291 från Nils Ericssonterminalen i Göteborg. (Se Västtrafiks hemsida).

Hösten 2015

Kurser för seniorer och daglediga

Vi planerar att genomföra följande kurs under hösten under förutsättning att tillräckligt antal deltagare anmäler sig.

Uppgradering av VHF-intyg till SRC, dagtid

Start v 45, torsdag 5 november

Tid kl 10.00-12.30

Längd 2 gånger

Om du har "gammalt" VHF-intyg behöver du detta certifikat för att få använda VHF med DSC-funktion (Digital Selective Call) för bland annat automatiskt nödanrop.

Medlemspris: 400 kronor

Ej medlem: 600 kronor

Examinationsavgift: 450 kronor

Välkomna
Seniorkommittén

Julklappstips

Julen närmar sig med stora steg och julklappar hittar du hos oss!

Välkommen in till oss på kansliet i Långedrag eller till vår web shop www.vastkustkretsen.se/Butiken



Picknickkorg 395 kr



Mössa 150 kr



Pepparkaksmått 25 kr/st

Här hittar du också alla våra publikationer!

Välkomna till höstens kafékvällar och andra aktiviteter!

KAFÉKVÄLLARNA äger rum i "Svarta Gaveln", Talattagatan 24 i Långedrag. De inleds klockan 18.30 med kvällens föredrag/tema. Vi brukar göra ett avbrott efter cirka halva föredraget och serverar då en enklare fika.

Anmälan om deltagande görs till Västskustkretsens kansli på hemsidan www.vastskustkretsen.se eller på telefon 031-69 00 69. Priset för en kafékväll är 100 kronor/person och betalas i förväg till Plusgiro 42 01 92-7. Vid butiksbesök är det ingen avgift men en föransmälan är ändå nödvändig för att butiken ska kunna förbereda fika till alla.

Våren 2016

Preliminära datum för klubbmästeriets aktiviteter våren 2016

27 januari, 24 februari, 16 mars, 13 april (butiksbesök) och 23 april (prylbytar-dag).

Mer information kommer på

www.vastskustkretsen.se/Klubb/Aktiviteter och i Västpricken nr 1/16.

11 november

Kafékväll – S/Y Mary af Rövarhamns öden och äventyr i Hoppetossas kölvatten

I augusti 2010 lämnade familjen Hammarberg Sverige med kurs mot Söderhavet. En resa som kom att vara i fyra år och ta dem runt hela jorden. Familjens blogg www.symary.com har rankats som Sveriges största reseblogg och delar av deras resa skildrades under våren i SVT-serien "Familjer på äventyr".



Nu kommer Linda Hammarberg och berättar om familjens segling och då även ur barnens perspektiv. Så kvällens föredrag är inte minst intressant för alla er, som funderar på att ge er iväg med era barn – även om det inte handlar om att segla jorden runt.



2 december

Kafékväll – Konstruktion av segelbåt och erfarenheter av atlantsegling

Den kände chalmersprofessorn och båt-konstruktören (ett antal Nimbusmodeller, Overseas 35 och 40 samt Winga 87 m.fl.) Rolf Eliasson berättar om hur olika skrov- och kölformer påverkar båtens egenskaper. Han visar också bilder och berättar om sina erfarenheter av att segla en av sina konstruktioner över Atlanten.

Handla i lugn och ro i vår butik på nätet!

I vår webbutik, www.vastskustkretsen.se/Butiken, kan du köpa hamn- och farledsbeskrivningar, köpekontrakt, flaggor, stävmärken, kläder och annat till medlemspriser. Välkommen till vår webbutik!

**20%
RABATT PÅ
STÅENDE RIGG!**

031-22 20 10 RIGGARNA.SE

Välkommen som medlem

Att vara ute på vattnet är en känsla att älska och längta efter. Med erfarenheten växer tryggheten och därmed drömmen om att utforska nya vatten. Som medlem i Kryssarklubben delar du drömmen med oss.

Svenska Kryssarklubben arbetar för att underlätta för din och familjens långfärder till sjöss. Med över 43 000 medlemmar är vi världens största båtklubb med individuellt medlemskap.

Som medlem får du:

- Nio utgåvor per år av medlemstidningen På Kryss.
- En ny årsbok i juni varje år. År 2014 handlade boken om Åbo skärgård och finska Bottenviken, 2015

handlar den om Danmark.

- Fri rådgivning i båtjuridiska och båttekniska frågor.
- Väl underhållna sjömärken, orienteringstavlor och enslinjer på många platser där det behövs.
- Tillgång till klubbens nio uthamnar längs Sveriges kust.
- Medlemserbjudanden och medlemsrabatter på internationella certifikat på Svenska Kryssarklubbens hemsida www.sxk.se

Som medlem i Västkustkretsen får du Västpricken 4 gånger/år med program över kretsens alla verksamheter, utbildningar, seminarier, möten och eskadrar.

Om du registrerar din båt får du Bojflagga och tillgång till cirka 160 svajbojer i populära vikar längs hela kusten, i Mälaren och Väneren. Du får också Gästhamnsguiden som presenterar över 480 svenska gästhamnar. Som medlem



kan du också teckna en för-
månlig båtförsäkring hos
Svenska Sjö, båtdorganisatio-
nernas eget försäkringsbolag.

Bli medlem du också!



www.vastkustkretsen.se/Kretsen/Blimedlem
eller ring oss på telefon **031-69 00 69**, så berättar
vi mer.

KNAPE MARIN
Tar dig till havet

SVENSKA BÅTMÄKLARFÖRENINGEN SBF
Medlem i SWEBOAT Båtbranschens Riksförbund

www.knapemarin.se

MÄKLARUPPDRAK SÖKES!

SÄLJ DIN BÅT VIA OSS, VI HAR KÖPARNA.

www.knapemarin.se

Tel. 031-69 77 50 • Mob. 0705-299 112 • info@knapemarin.se
Hällefundregatan 12, 426 58 V:a Frölunda

Hej...

...en sommar ligger bakom oss. Inte lika bra som förra året, men vad kan man begära? Tar man bara vara på de vackra dagarna, så är det de man minns under den långa kalla vintern. På Öppna Varv träffade vi många av er medlemmar. Alltid lika roligt att utbyta erfarenheter och idéer. Denna mäsas har blivit en trevlig mötesplats mellan oss funktionärer och er medlemmar.

Miljö, lagstiftning och vad vi kan göra själva med och för båtlivet belyses kontinuerligt av Lennart Falck. Det skall bli intressant att se hur bland annat toatömningsförbudet har fungerat i verkligheten och om beslutande myndigheter tar till sig dessa erfarenheter inför nästa säsong. Med kunskap kan vi påverka!

Alla våra 11 hjärtstartare har varit utplacerade på olika båtar under sommaren. Vi håller nu på att samla in erfarenheter inför nästa sommar, för att se hur hjärtstartarna kan komma till maximal nytta. Vi har tack och lov inte behövt använda någon hjärtstartare "live" och vi kan jämföra med bilens krockkuddar som vi heller inte hoppas behöva använda. De kan ses som en extra säkerhet!

Antalet medlemmar i kretsen fortsätter att öka, vilket är väldigt roligt för oss och

självklart kan vi bli bättre med fler tjänster och produkter. Ge oss gärna dina idéer på mässorna, via mail eller när du är på Svarta Gaveln. Kanske vill du ställa upp som funktionär? Vi är som en stor familj som rymmer många nya medlemmar. Nästa år ska vi ha vår funktionärsträff på Hälsö igen, kanske är du också med då!

Artikeln om att segla i tidvatten kan jag rekommendera. Det är något speciellt med att segla i områden med tidvatten. Plötsligt får man en parameter till att ta hänsyn till, inte bara vädret.

Bojflaggan har uppskattats, vilket jag själv erfarit när jag pratat med medlemmar ute i hamnarna samt att vi sett ett stort antal nyregistrerade båtar.

Vid vårt årsmöte i november där jag hoppas ni kommer delta, kommer jag att avgå som ordförande i Västskustkretsen. Det har varit sex mycket intressanta år. Jag har haft förmånen att få lära känna så många trevliga människor under denna tid hälsar

Peter Follin



Peter Follin,
Ordförande



Fritidsbåtar och handelssjöfart i
Göteborgs skärgård sidan 14



Funktionärshelg på
Hälsö sidan 22

Solisternas hösteskadur
sidan 24



Innehåll

- 6 AIS
- 8 Utbildning hösten 2015
- 12 Att gå utanför farleden
- 19 Bortom horisonten
- 26 Att segla i tidvatten
- 30 Tjejhelg till sjöss

Redaktionsgrupp

Redaktör Gunnar Hejde,
Annika Ahlmark, Lena Kjellgard,
Helene Pedersen, Anette Marting,
Kay Kjellgard och Carina Jarlsby

Kansli

Annika Ahlmark, Anette
Marting och Helene Pedersen
Talattagatan 24, 426 76 Västra Frölunda
Tel 031-69 00 69
vastskustkretsen@sxk.se
www.vastskustkretsen.se
www.facebook.com/vastskustkretsen
Plusgiro: 42 01 92-7

Expeditionstid

Mån-fre 10.00 - 15.00
samt ons 10.00 - 19.00
(1 juli - 15 september 10.00 - 15.00)

SXK Seglarskola

Tel 031-29 35 05
seglarskolan@sxk.se
www.sxksegelarskola.se
www.facebook.com/sxksegelarskola

Annonsförsäljning

Mediamäklarna
Hadar Svanström AB
Styrgången 10 bv, 417 64 Göteborg
Tel 031-707 95 50, Fax 031-707 95 67
hadar@mmab.nu

Sättning

IO Grafisk Formgivning AB
www.ingelaohlsson.se

Repro, Tryck

Svenska Kryssarklubbens Västskustkrets har valt Ineko som partner för att producera Västpricken bland annat för deras förmåga att kombinera hög kvalitet och miljöansvar. Ineko är certifierade enligt ISO 14001, ISO 9001, nordisk miljömärkning (svanen), FSC samt certifierad grafisk produktion (CGP). Inlagan är tryckt på Arctic WIND och omslaget på Artic gloss, vilka båda är klorfria, bestrukna papper. Tryckprocessen sker med vegetabiliska färger och CtP-teknik och kan därför miljömärkas med svanen.

Omslagsfoto

Fotograf: Kay Kjellgard
Plats: Gullholmen

Västpricken utkommer

1/16 material senast 16 november,
utgives 7 januari 2016
2/16 material senast 22 februari,
utgives 11 april 2016
3/16 material senast 23 maj,
utgives 15 augusti 2016
4/16 material senast 5 september,
utgives 24 oktober 2016

Egna artiklar

Skicka gärna in egna artiklar via e-post på vastpricken@sxk.se. Skicka texten oformaterad och bildfilerna separat. Bilder skickas högupplöst, minimum 1 MB. Kom ihåg att ställa in er digitalkamera på högsta upplösning.

“Det är viktigt att allrisk och maskinskada ingår i båtförsäkringen”

Sofie, seglare och motorbåtsägare.
Medlem i Margretelunds båtsällskap
och Svenska Kryssarklubben.
En av våra 247 000 delägare.

*Ledande specialister på båtförsäkring sedan 1967.
Ägs och drivs av Sveriges organiserade båtägare.*



Du som är båtklubsmedlem får många fördelar. Sjöassistans ingår redan i alla våra båtförsäkringar. Men nytt från april är att både allriskförsäkring, och maskinförsäkring för motorer upp till 5 år, ingår utan extra kostnad. Och du kan tilläggförsäkra motorer som är upp till 10 år gamla. Dessutom har vi infört ägarbonus som innebär att ett överskott går tillbaka till dig som är kund och båtlivet.

Besök www.svenskasjo.se och läs mer om alla dina förmåner, som är möjliga tack vare att vi inte har vanliga aktieägare. Vi ägs ju av oss båtägare!

 Svenska Sjö

Båtförsäkring på mina villkor